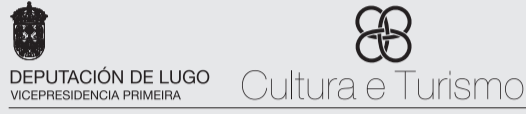


Do 20 de marzo o 20 de abril, na Sala Mutuosos do Museo Provincial de Lugo

Sinais na pedra

Dos petroglifos ás labras



www.museolugo.org



Trebas Galaicas, en colaboración ca **AC**

Festa da Prehistoria de Mos, e ca **Area de**

Cultura e Turismo da Deputación de Lugo e

a **Rede Museística da Deputación de Lugo**.

presenta a exposición "Sinais na pedra. Dos

Petroglifos as Labras".

Nesta exposición faise un percorrido dos

sinais que deixaron os nosos devanceiros,

dende a Idade de Pedra, en forma de

petroglifos, pasando pola época da Idade do

Bronce, e do Ferro, xa nos castros, ata a época

da conquista da Gallaecia polos Romanos.

Idade de Pedra

Se expoñen doce reproducións, a tamaño

real, de petroglifos atopados en Galicia, na

provincia de Pontevedra; os petroglifos

expostos, son dos mais representativos dos

atopados en Galicia: así o aseveran, entre

outros, dous dos maiores expertos en

petroglifos galegos, Antonio de la Peña

Santos e Buenaventura Aparicio Casado,

autores da "Guía de petróglifos de Galicia",

que reúne os 45 gravados máis

representativos do arte rupestre, e na que

aparecen os petroglifos dos que se expoñen

reproducións.

Estas reproducións presentan un carácter

innovador, xa que están feitas en varias

cores, e non en branco e negro coma se fan

habitualmente.

Támén se expón, na vitrina correspondente,

unha mostra de utensilios feitos en pedra, e /

ou cos que se traballaba a pedra: un biface

(machado do Paleolítico), e un machado de

pedra pulimentada, para apreciar a evolución

do Paleolítico o Neolítico; son feis

reproducións realizados a partir de seisos

procedentes do río. Así mesmo, na vitrina se

mostran as seguintes pezas: fendedor

(Paleolítico), percutor, pico (tipo asturriense),

raediras, cincel, aixola e fouce.

Idade de Bronce, Ferro, e chegada

dos romanos

Xa nas idades dos metais, e ca cultura

denominada castrexa, ou galaica, no seu

apoxeo, as representacións ou plástica na

pedra, cambian.

Segundo a clasificación que fai da

escultura e decoración arquitectónica da

cultura castrexa o arqueólogo Francisco Calo

Lourido, un dos meirandes expertos do

a continuación:

Coma exemplos das "Decoracións

Arquitectónicas"; reproducións de "Esvástica

tipo Mirón", "Esvástica de cinco raios",

"Trisquel calado", aparecido no Castro de

Castromao, "Roseta de 6 pétalos", e

"Espiral-serpe", reprodución dun exemplar do

castro de Santa Trega.

Coma exemplo de "Cabezas humanas" ou

cabezas-trofeo, unha reprodución da

atopada no Castro de Armea (Santa Mariña

de Augas Santas).

Coma exemplo dos "Guerreiros", unha

reprodución dun "Guerreiro Galaico",

baseado fundamentalmente nos guerreiros

aparecidos en Lezenho, Monte Mozinho,

Armea, e Sanfins; esta reprodución presenta

tódolos características deste guerreiro:

posición erguida, escudo circular (caetra),

etc.

Coma exemplo dos "Sedentes", unha

reprodución do Sedente de Xinzo de Limia.

Obradoiros

Orientados e adicados os mais pequenos,

completan a exposición os obradoiros:



O teu calco dun petroglifo, na que os nenos terán pedras con petroglifos ficticios cos motivos

mais habituais, e poderán aprender e facer reproducións as

que están na exposición.

Coma facían os petroglifos, onde un titor

explicará, e demostrará, como, e con que

utensilios labraban os petroglifos.

Como moían a faría, onde teranse

dous muíños de pedra, un de tipo

barquiforme ou de

vaivén, correspondente o Neolítico, e un muíño

xiratorio, xa correspondente a Idade de

Bronce / Ferro, onde os nenos poderán moer

trigo, para obter faría, e comprobar como

se facía naqueles tempos.



A Cabeciña, Cotobarcelos

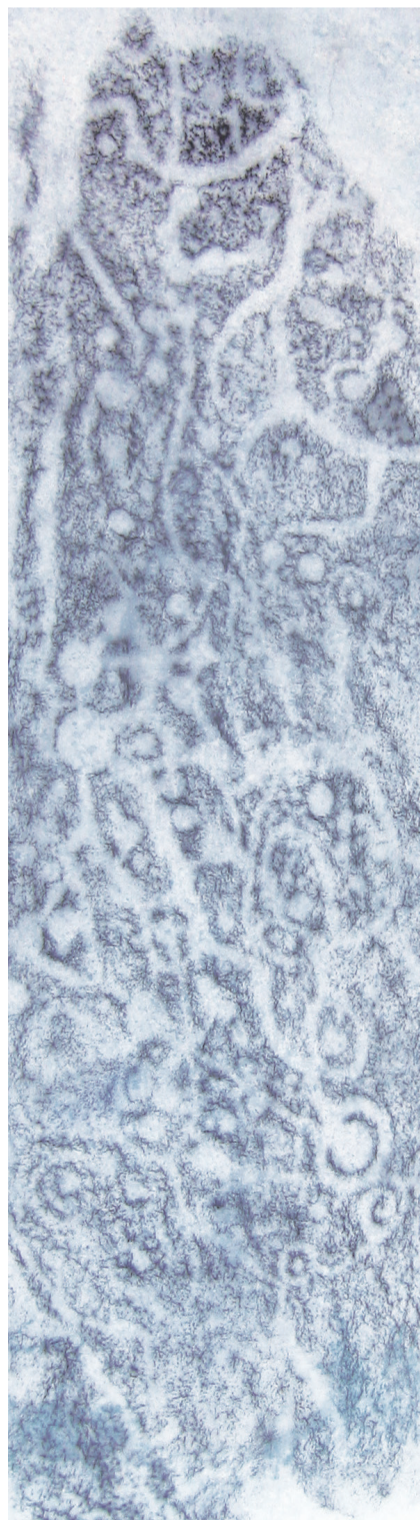
Calco do petroglifo A Cabeciña, Cotobarcelos situado en Mougás, Concello de Oia.

Monte Tetón



Calco do petroglifo Monte Tetón situado en Tebra, Concello de Tomiño.

Salgueirón

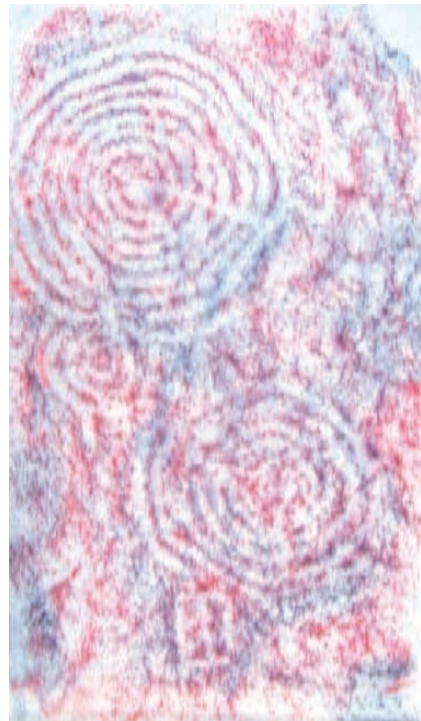


Calco do petroglifo Salgueirón situado en Louredo, Concello de Mos.

Eira dos Mouros

Calco do petroglifo Eira dos Mouros situado en Pardela, Concello de A Lama.

Monte Cabrón



Calco do petroglifo Monte Cabrón situado en Mourentán, Concello de Arbo.

Naval do Martiño



Calco do petroglifo Naval do Martiño situado en Tourón, Concello de Pontecaldelas.

Detalle de Tourón

Calco do petroglifo Detalle de Tourón situado en Concello de Pontecaldelas.

Detalle da Laxa das Lebres



Calco do petroglifo Detalle da Laxa das Lebres situado en A Caeira, Concello de Poio.

O Valado

Calco do petroglifo O Valado situado en Tourón, Concello de Pontecaldelas.

Trasmañó

Calco do petroglifo Trasmañó situado en Concello de Redondela.

Laxe das Sombrías



Calco do petroglifo Laxe das Sombrías situado en Tourón, Concello de Pontecaldelas.

Valongo

Calco do petroglifo Valongo situado en Amoedo, Concello de Pazos de Borbén.

Esvástica tipo Miño.



Cruz gammada con brazos curvos entrelazados. Apareceu no castro de Santa Trega e outros castros galaicos das ribeiras do Miño.

Esvástica de cinco raios



Esvástica de cinco brazos curvos rematados en espiral que parten dun pentágono de lados curvos. Apareceu en diversos castros galaicos.

Trisquel calado de Castromao



Trisquel calado de Castromao; foi atopada nas primeiras escavacións de Castromao.

Roseta de seis pétalos



Rosácea de 6 pétalos que arrincan dun punto central. Apareceu en diversos castros galaicos.

Espiral-serpe



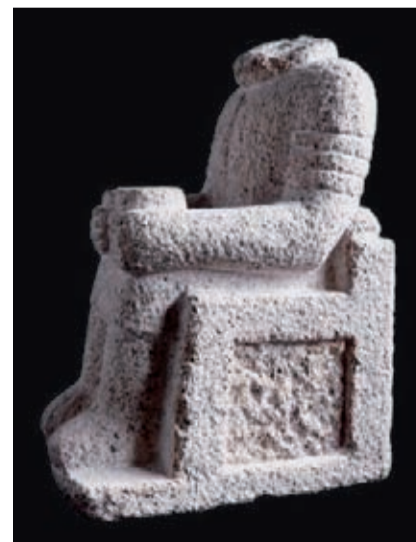
Labra que representa unha serpe coa boca aberta e o corpo enrolado sobre si mesmo a xeito de espiral (este tipo de labras son exclusivas de Sta. Trega). Apareceu no Castro de Santa Trega.

Cabeza Trofeo



Cabeza realizada sobre un bloque de granito dun xeito moi tosco e que algúns autores teñen encadrado no tipo "cabezas trofeo" por presentar os ollos pechados e a boca entreaberta. Na parte superior presenta unha pequena pía ou cazola. Atopouse no Castro de Armea (Santa Mariña de Augas Santas).

Sedente Xinzo de Limia



Escultura que representa a unha persoa sentada nunha cadeira. As vestimentas da imaxe correspóndense coas dos guerreiros galaicos (túnica corta, coraza, brazaletes e torques, que neste caso parece portar do revés) se ben a actitude é diferente ao non aparecer armas. Estas esculturas parecen ter unha función totalmente diferente á dos guerreiros xa que portan uns vasos con fins hospitalarios ou rituais.

Guerreiro Galaico



Reprodución dun guerreiro galaico, mostrando as características típicas das representacións de guerreiros galaicos habituais no norte de Portugal e sur de Galicia; as devanditos características son: posición erguida, escudo circular (caetra), vestiario (túnica corta con mangas), xoias (torques e brazaletes), casco (casto estilo Montefortino).

Utensilios e ferramentas de pedra



Fendedor (Paleolítico), percutor, biface (machado do Paleolítico), pico (tipo asturiense), raedeiras, machado de pedra pulimentada, cincel, aixola e fouce