

# COLOR, FORMA, LUZ, ESPACIO

Una experiencia educativa con adultos sobre la obra de David Rodríguez Caballero en el Museo Würth La Rioja.

Carmen Palacios Hernández<sup>1</sup> y<sup>2</sup>

## RESUMEN

Durante los días 3 y 4 de enero, en el marco del festival Actual 2012, el Museo Würth La Rioja desarrolló un programa educativo especial sobre la obra de David Rodríguez Caballero, que incluyó actividades para niños, familias y adultos, así como un encuentro del artista con especialistas. Color, Forma, Luz, Espacio fue la actividad diseñada para adultos, y con ésta quisimos potenciar la noción de arte como producto intelectual, la experimentación material y la relación entre artista y espectador. David Rodríguez Caballero, quien se encontraba trabajando en su estudio de Nueva York en esas fechas, accedió a conectar con el Museo vía Skype para establecer diálogo con los participantes en la actividad.

## Palabras clave:

David Rodríguez Caballero, Arte como proceso intelectual, Solución plástica a problemas teóricos, Color, Forma, Luz, Espacio, encuentro por videoconferencia con el artista.

1. Carmen Palacios es Coordinadora del Departamento de Educación del Museo Würth La Rioja. [carmen.palacios@wurth.es](mailto:carmen.palacios@wurth.es)

2. Sonia Oliveira, Susana Baldor e Izaskun Fernández, equipo de la empresa Zarándula. Comunicación Cultural participaron en el diseño y ejecución de la actividad, y son por tanto coautoras de este artículo. [info@zarandula.com](mailto:info@zarandula.com)

## Puesta en escena.

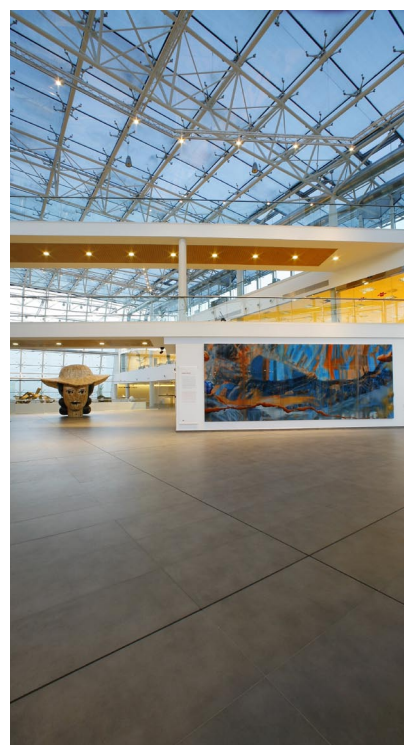
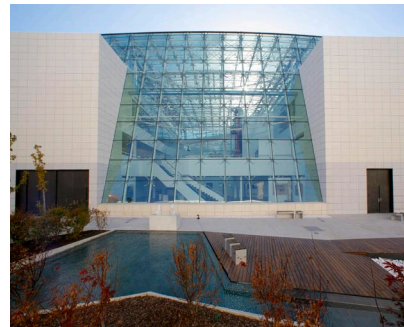
Entre los días 2 y 8 de enero de 2012 tuvo lugar en Logroño Actual'12, Festival de culturas contemporáneas. Actual celebraba su edición 22ª como uno de los más veteranos y "madrugadores" del país. En su cartel no sólo hay cabida para la música y el cine, sino que a medida que ha ido madurando han tenido cada vez más presencia las artes escénicas y plásticas. Desde su apertura en 2007 el Museo Würth La Rioja se ha convertido en uno más de los escenarios de Actual y en nuestros espacios han tenido lugar teatro, danza o *street art*. En la edición 2012 apostamos por dos jornadas de interpretación sobre la obra del artista navarro David Rodríguez Caballero. En este artículo presentaré una de las actividades que llevamos a cabo en el marco de las jornadas EXPERIMENTA: David Rodríguez Caballero.

### 1. Arte en el polígono: Museo Würth La Rioja.

En septiembre del año 2007 Würth España inauguró en su sede norte, en Agoncillo (La Rioja), el Museo Würth La Rioja. El museo está integrado en el edificio social de la empresa y, continuando la política cultural de Würth, comparte espacios con los empleados administrativos de la sede norte de Würth España S.A. En los cuatro años de andadura del museo, nuestras salas han mostrado algunas de las obras más significativas de la Colección Würth. Éstas estaban integradas en exposiciones que habían sido comisariadas bien por las conservadoras de la Colección Würth o por el mismo Consejo de Arte Würth. La exposición en curso, "75/65 El coleccionista, la empresa y su colección" propone un recorrido por el desarrollo interno de la empresa y por algunas de las obras más relevantes de la colección. Esta exposición muestra perfectamente la versatilidad de los fondos de la colección y los múltiples enfoques que Reinhold Würth ha adoptado a la hora de dirigir sus adquisiciones.

Por su parte, desde el año 2005 Würth España está creando su propia colección de arte contemporáneo que tiene como sede el Museo Würth La Rioja (Lindner y Palacios 2008: 156). La Colección Würth España nació con el objetivo de especializarse en la documentación de las diferentes tendencias del arte contemporáneo español, si bien en sus fondos muestra distintos acercamientos al arte del panorama artístico internacional. Los fondos de la colección abarcan disciplinas artísticas tan variadas como la pintura, la escultura, la fotografía, la instalación o el videoarte.

La colección está focalizada en la obra de cinco renombrados artistas del panorama internacional: Miquel Barceló, Richard Deacon, Miquel Navarro, Jaume Plensa y Manolo Valdés. Junto a ellos, los fondos se completan con obras de relevantes artistas como Xavier Mascaró, Blanca Muñoz, Ana Soler, Tony Oursler, el Atelier Van Lieshout, Felicidad Moreno, Koldobica Jauregui, Blanca Soler, Tony Bevan, Juan Asensio, José Manuel Ballester o Kit Rank. Al mismo tiempo, el arte emergente está bien representado por artistas como Naia del Castillo, Jorge Perianes, Alexandre Arrechea o David Rodríguez Caballero, quienes tienen cada vez mayor presencia en los circuitos del arte contemporáneo español e internacional.



Junto a las grandes exposiciones de los fondos de la Würth Collection, el Museo Würth La Rioja programa exposiciones monográficas de artistas ligados a la Colección Würth España. La última exposición ha sido "Glaciares, David Rodríguez Caballero", comisariada por el Dr. Kosme de Barañano. La exposición, en curso entre noviembre de 2011 y abril de 2012, incluía grandes aluminios, dibujos y vinilos realizados principalmente entre los dos últimos años. En este marco, con "Glaciares, David Rodríguez Caballero" y "75/65 el coleccionista, la empresa y su colección" diseñamos el programa Experimenta: David Rodríguez Caballero.

## 2. EXPERIMENTA: David Rodríguez Caballero

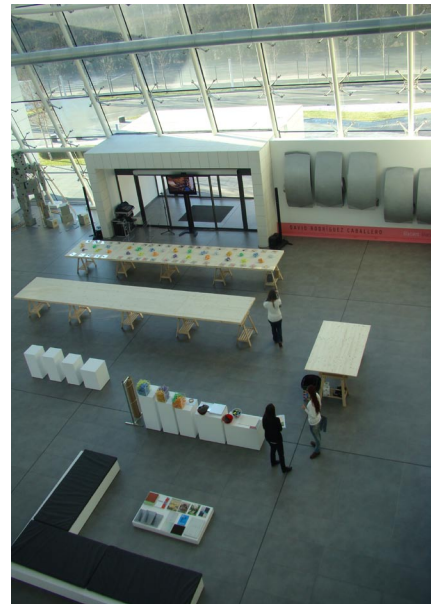
### 2.1 Descripción general de las jornadas de interpretación.

Para EXPERIMENTA: David Rodríguez Caballero los días 3 y 4 de enero de 2012 convertimos el atrio principal del Museo Würth La Rioja en una suerte de estudio de artista dividido en tres zonas: un área de trabajo formada por dos grandes mesas de 8 metros de longitud cada una, un área de experimentación para visitantes individuales y una zona de lectura con documentación de la obra del artista y de otros artistas que de manera directa e indirecta estaban vinculados con la obra de David Rodríguez Caballero y con la actividad.

Para la actividad contábamos con algunos de los materiales que trabaja habitualmente el artista, principalmente: planchas de aluminio de 30 x 30cm, lana de acero, vinilos de colores recortados en tiras alargadas, papel milimetrado, lápices, subrayadores, papel de estraza, acetatos y cartón. A partir de la premisa del trabajo directo con los materiales más significativos de la obra del artista diseñamos una serie de actividades dirigidas a niños, familias, adultos y público especializado, las cuales se acompañaban con una zona de experimentación continuada para los visitantes individuales.

Los talleres dirigidos a niños y familias exploraron de manera conjunta el tratamiento del color y de la luz en la obra de David Rodríguez Caballero, utilizando materiales en salas que se complementaron con una práctica posterior; por su parte, el encuentro del artista con público especializado consistió en una videoconferencia del artista desde su taller en Nueva York en la que participaron jóvenes artistas, estudiantes, fotógrafos, arquitectos... y en la que se trabajó de manera específica sobre el tratamiento de la luz en distintas disciplinas. Cada participante, bien de modo particular o colectivo propuso una experiencia sobre la luz que se tradujo en un gran cuaderno documental de la actividad, que recoge todas estas aproximaciones para los fondos documentales del DEAC del Museo Würth La Rioja.

Las jornadas se completaron con un taller para adultos: Color, Forma, Luz, Espacio, una actividad especialmente cuidada por el museo y que presentaré en esta comunicación.



## 2.2 Puntos de partida.

Desde antes de comenzar con el diseño de la actividad acordamos cuatro premisas básicas de partida que estructuran el diseño de los objetivos y metodologías de la actividad y que, de alguna manera, definen el marco teórico e ideológico de la actividad.

1. Entendemos el arte como un vehículo de expresión tanto emocional como intelectual. Por lo tanto, el trabajo de los mediadores y educadores en los museos han de ir encaminadas a potenciar la sensibilidad propia de los visitantes en estas direcciones.

2. Paralelamente, como resultado de un ejercicio intelectual, la manera de acercar a los visitantes al arte ha de valerse también de estrategias intelectuales. María Acaso (2009) lo explica fácilmente: "la educación artística no son manualidades".

3. El arte como expresión social se desarrolla dentro de un contexto de desarrollo teórico, que a su vez está inserto en un contexto socio-político. La actividad debía situar las obras de David Rodríguez Caballero dentro de este marco pero potenciando una autoridad interpretativa compartida (Arriaga, 2008) y el desarrollo de herramientas de interpretación propias de los visitantes.

4. Cada persona tiene una estrategia de aprendizaje diferente, por eso parte del proceso de construcción de conocimiento debía estar basado en la libertad para elegir sobre qué y cómo profundizar. De esta manera potenciaríamos la responsabilidad individual de cada participante sobre su propio aprendizaje, la experimentación material que llevarían a cabo sería el resultado de sus elecciones y el aprendizaje construido sería significativo.

## 3. Color, Forma, Luz, Espacio.

### 3.1 ¿Qué queríamos enseñar?

Uno de los principales objetivos conceptuales de esta actividad residía en contextualizar la práctica artística de David Rodríguez Caballero dentro del desarrollo de las diferentes aproximaciones teóricas del arte del siglo XX. El proyecto artístico de David Rodríguez Caballero, con su especial interés en el tratamiento de la luz, la forma y el color sobre los distintos materiales con los que trabaja, está enraizado en los paradigmas de la Abstracción Geométrica pero, igualmente, su trabajo es una compleja estratigrafía en la que encontramos por igual planteamientos clásicos de la pintura (la luz) (Barañano, 2011) y problemas contemporáneos de la escultura (la innovación con nuevos materiales) (Arroyo, 2010).

Paralelamente, era importante para nosotras transmitir la obra del artista como el resultado de un proyecto de investigación en el cual el proceso intelectual tiene tanta importancia como el resultado objetual. Por este motivo, el recorrido intelectual, la presentación de problemas teóricos y la solución plástica y material a estos problemas debían estar integrados en la metodología de la actividad.



### 3.1.1 David Rodríguez Caballero

La exposición "Glaciares, David Rodríguez Caballero" convivía en tiempo con la exposición "75/65 el coleccionista, la empresa y su colección" (en curso hasta el 24 de febrero de 2013 en el Museo Würth la Rioja) en la cual se exponen algunas de las obras más representativas de los fondos de la Würth Collection. En esta exposición se muestran obras desde el año 1935 hasta el 2010, y están representadas tendencias artísticas tan determinantes como el Cubismo, el Informalismo, el Surrealismo, la Abstracción Geométrica, el Pop Art, el Arte Conceptual o el Neo-Expresionismo.

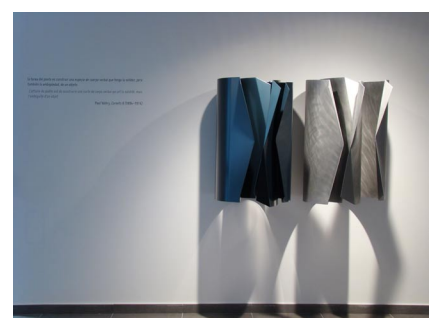
La obra de David Rodríguez Caballero se fundamenta en la investigación de varios elementos que tienen que ver con el tratamiento de la superficie del material, el análisis de la luz, el gesto del artista y la definición de la obra en función de todo lo anterior. Entre todos ellos elegimos cuatro conceptos principales que estaban presentes en gran parte de las obras de la exposición "Glaciares". En primer lugar la luz, que es la piedra angular de su proyecto artístico y es un continuo en todas su obra. El artista no representa la luz, sino que crea a través de la luz, ésta es parte de la naturaleza de su obra y por lo tanto un rasgo de estilo (Barañano, 2011).

En segundo lugar la forma, que está protagonizando una rápida evolución en los últimos años en la obra del artista. La exposición mostraba obras planas llevadas a cabo durante sus primeros años, en los que el artista sólo aplicaba campos de color aislados sobre superficies planas de aluminio previamente pulido y, al mismo tiempo, mostraba algunas de sus obras más recientes en las cuales, las superficies planas han adoptado pliegues y curvas hasta convertirse en esculturas de pared<sup>3</sup>.

La curva conduce al espacio, a las obras exentas tras las esculturas de pared y a la escultura monumental, cuyo primer ejemplar tuvimos la suerte de exponer en la exposición. Finalmente, el color está presente de manera continua desde la obra de su primera época obras hasta la más reciente y es especialmente significativo en las obras llevadas a cabo con vinilos, en las cuales la monocromía inicial nos muestra a posteriori un sinfín de matices ligados a las transparencias, la veladuras, el movimiento y la profundidad y con ésta, de nuevo al espacio.

Estos cuatro aspectos seleccionados: luz, forma, espacio y color, son también conceptos básicos de la Historia del Arte, y por lo tanto se convertían en un recurso didáctico que nos permitía enlazar presente y pasado, contextualizar las corrientes artísticas con la realidad histórica del momento, y presentar las artes plásticas como un producto intelectual que se enfrentaba, igual que otras disciplinas, a discusiones teóricas. Por ello decidimos crear una actividad que ligara el proyecto artístico de David Rodríguez Caballero con algunas de las obras de la exposición histórica "75/65 el coleccionista, la empresa y su colección".

3. El artista tradicionalmente se ha considerado pintor y se ha enfrentado como tal a problemas propios de la pintura, sin embargo, las soluciones que está proponiendo a esta problemática están cada vez más cerca de la escultura. Por este motivo hay un grupo de grandes obras curvadas que el artista crea para ser expuestas colgadas en pared que ha denominado como "esculturas de pared". En el último año la propia lógica de su producción artística le ha llevado a crear esculturas exentas, de bulto redondo, y esculturas monumentales que le están introduciendo en la obra pública.



Imágenes de la exposición Glaciares, David Rodríguez Caballero. Fotografías tomadas por Laura Peña.

### 3.2 Menos es más.

Una primera selección de obras de la exposición "75/65 el coleccionista, la empresa y su colección" incluyó los siguientes artistas:

Color	Forma	Luz	Espacio
A. Herbin	J. Arp	R. Magritte	L. Fontana
S. Delaunay	F. Morellet	N.de Stäel	R. Deacon
J. Albers	M. Bill	M. Barceló	J. Rafael Soto

Sin embargo, las limitaciones de tiempo de la actividad y los espacios expositivos tan dispares donde se encontraban las obras nos animó a centrarnos únicamente en cuatro obras de cada una de las dos exposiciones, una por concepto artístico.

	Color	Forma	Luz	Espacio
75/65	A. Herbin	J. Arp	R. Magritte	L. Fontana
DRC	11 septiembre 2009	Joyas	12 enero 2010	21 mayo 2011

Si bien decidimos optar por menos obras para poder profundizar mejor en los conceptos, en la figura del artista y en la tendencia artística a la que se adscribió, el objetivo final que perseguíamos era potenciar las herramientas de cada uno de los participantes para analizar e interpretar en el futuro otras obras de arte, independientemente de la disciplina. Si hubiéramos utilizado todos los recursos que nos ofrecía la exposición, probablemente los cuatro conceptos artísticos se hubieran diluido y el recorrido por la exposición se hubiera alargado al menos una de las dos horas y 30 minutos planeados en nuestro cronograma.

Por otro lado, los cuatro artistas ocupan un lugar importante en el desarrollo de las artes plásticas del siglo XX, y en el caso concreto de las obras tratadas, en la fundamentación del concepto en el que queríamos ahondar. Auguste Herbin encabezó el análisis de la volumetría cromática en su desarrollo del "arte no figurativo no objetual" (Klee 2010a: 66). El desarrollo artístico de Jean Arp comenzó ceñido a formas rectilíneas y fue adoptando poco a poco la curva, creando obras "concretas" de formas orgánicas curvadas y volumétricas (Fiege 2010: 70), la pieza escogida, Géométrique-agéométrique (Geométrico-Ageométrico) de 1942 ejemplifica a la perfección este desarrollo. En el caso de René Magritte consideramos oportuno integrar una obra de exquisita figuración como es Le Domaine Enchanté I (El dominio encantado I), en la que la representación de la luz natural y la luz artificial contiene parte del significado de la obra; oponer luz representada y luz integrada como parte natural de la obra, como sucede en la obra de David Rodríguez Caballero, nos ayudaba a introducir el problema del espacio que, naturalmente, estaba focalizado en la obra de Lucio Fontana. Concetto spaziale - Attese (Concepto espacial - Expectativas) es un cuadro de cortes del año 1959, y se enmarca en la teoría del Espacialismo (Klee 2010b: 116) emitida por Fontana en el Manifiesto Blanco publicado en Buenos Aires en 1946: el espacio no se representa, se crea, la superficie pictórica se convierte en superficie espacial. Fontana nos permitía presentar las obras de arte como una creación tanto plástica como intelectual.



Auguste Herbin, Composition sur fond noir, 1940  
Óleo sobre lienzo, 130 x 97 cm, Inv. 3358

Hans (Jean) Arp, Géométrique-agéométrique, 1942  
Bronce, 30 x 28,5 x 16,5 cm, Inv. 2609

René Magritte, Le Domaine Enchanté, 1953  
Óleo sobre lienzo, 70 x 138cm, Inv. 9252

Lucio Fontana, Concetto spaziale - Attese, 1959  
Acrílico sobre lienzo, 100 x 125 cm, Inv. 4270

Las obras seleccionadas de David Rodríguez Caballero se relacionaron por continuidad, como en el caso del espacio o de la forma, o por oposición como la luz, y por lo tanto la comparación y la relación de conceptos entre obras/artistas ocupó un protagonismo clave en la comprensión de los cuatro conceptos básicos de la actividad.

### 3.3 ¿Qué y para quién?

Si bien las propuestas de Actual 2012 van dirigidas fundamentalmente a público joven, nuestras actividades para acercar a los visitantes la obra de David Rodríguez Caballero sólo tenían un margen de edad: los 4 años en los talleres infantiles. En el caso de Color, Forma, Luz, Espacio, la actividad iba dirigida a todo tipo de público, con una edad mínima de participación de 14 años y sin necesidad de tener conocimientos previos de arte contemporáneo.

Varios de los objetivos clave de la actividad ya se han avanzado previamente, pero paso a continuación a enumerar los objetivos propuestos por el Museo Würth La Rioja.

#### 3.3.1 Objetivos Generales:

- Participar en un encuentro con el artista David Rodríguez Caballero.
- Acercarse a la parte intelectual del proceso de creación artística.
- Aproximarse a cuatro conceptos básicos en la teoría del arte.
- Conocer el desarrollo artístico de David Rodríguez Caballero.
- Reconocer el Museo Würth La Rioja como un espacio de enriquecimiento personal.

#### 3.3.2 Objetivos Específicos:

##### a. Objetivos referidos a conceptos.

- Comprender el sentido de los conceptos artísticos de: color, forma, luz y materia, y su tratamiento en diferentes disciplinas artísticas.
- Aproximarse a las siguientes tendencias artísticas del siglo XX: Abstracción Geométrica, Abstracción lírica, Orfismo, Surrealismo, Informalismo y Espacialismo.
- Conocer a los artistas Auguste Herbin, Jean Arp, René Magritte, Lucio Fontana y David Rodríguez Caballero.
- Comprender el recorrido artístico de David Rodríguez Caballero, su trabajo con el material y su investigación artística.
- Insertar la interpretación de las obras de arte dentro de un contexto de reflexión teórica del arte.
- Valorar el arte como un ejercicio tanto intelectual como plástico.

##### b. Objetivos referidos a actitudes.

- Potenciar el desarrollo de la sensibilidad artística propia de cada visitante.
- Potenciar el desarrollo de un criterio crítico propio para el arte de cada visitante.
- Empoderar a los visitantes con la toma de decisiones y la profundización en áreas de trabajo específicas como fórmula de autoridad de interpretación compartida.
- Resignificar el espacio expositivo como lugar de aprendizaje y de crecimiento personal.
- Potenciar el debate y el diálogo como fórmula básica de trabajo.



Obras de David Rodríguez Caballero

11 septiembre 2009. (detalle) vinilo sobre planeke, 201 x 140 x 2 cm.

Selección de Joyas en exposición

12 enero 2010, Aluminio, 117 x 440 x 90 cm  
Colección Würth España

21 mayo 2012. Aluminio, 63 x 84 x 58 cm



c. Objetivos referidos a procedimientos.

- Experimentar el proceso de trabajo de David Rodríguez Caballero.
- Llevar a cabo la elección de un problema teórico/formal sobre el que profundizar.
- Establecer relaciones, similitudes y diferencias entre distintas corrientes artísticas atendiendo a cuestiones formales.
- Desarrollar estrategias propias de interpretación de las obras de arte.

### 3.4 ¿Cómo?

La metodología adoptada para llevar a cabo la actividad pretendió en todo momento conducir a un aprendizaje significativo entre los participantes; por este motivo, procuramos que la elección y la experimentación (Asensio y Pol, 2003) tuvieran un protagonismo fuerte en la actividad, y que todas las fases condujeran, de una manera lógica y progresiva, a preparar a los participantes para el encuentro con el artista.

A partir de estas premisas, dividimos la actividad en seis partes con una temporalidad total de, aproximadamente, 2'5 horas.

#### 3.4.1 Partes de la actividad:

Parte 1. Introducción:

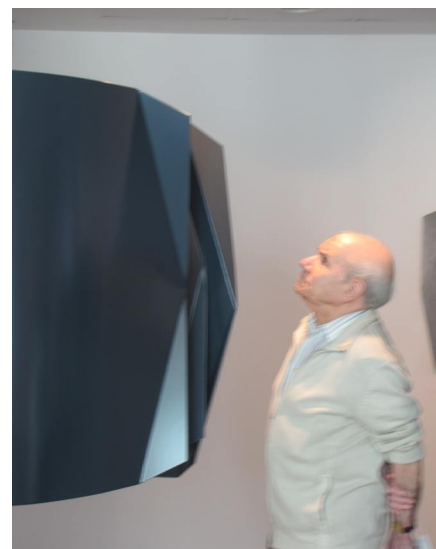
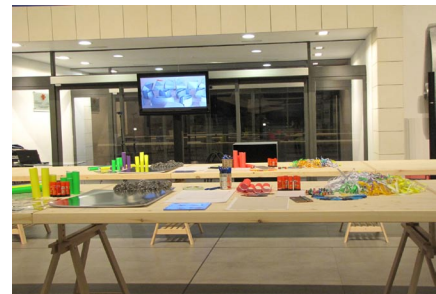
Duración: 10 minutos aprox.

Salas: 006

Exposición: Glaciares, David Rodríguez Caballero.

La actividad comenzaba concentrando al grupo en la sala inicial de la exposición de David Rodríguez Caballero (sala 006). Empezaba, antes incluso de las presentaciones, con una pregunta lanzada a todos los participantes: ¿qué sentís al ver estas obras?. La respuesta solía ser bastante uniforme: "frío"... y no por la temperatura de la sala, sino por la sensación directa generada por el color del aluminio e indirecta por el tratamiento del material. Para nosotras, la definición de la sensación emocional generada por las obras siempre se anteponía a la interpretación de la misma, y por este motivo esta pregunta y sus variantes (¿qué les sugiere, a qué les recuerda, qué es lo primero que piensan al ver ...?) siempre introducía el análisis de las obras. De esta manera procuramos autoridad interpretativa fuera compartida (Arriaga 2008, 136), potenciando la sensibilidad personal de cada participante y al mismo tiempo construyendo conocimiento sobre la historia del arte y de la obra de David Rodríguez Caballero.

La presentación de los conceptos base de la actividad iba acompañada del reparto de una ficha de trabajo dividida en cuatro partes, un espacio por concepto, donde pedíamos a cada visitante que anotara de manera individual todas aquellas sensaciones y reflexiones que las obras les fueran provocando. Estas ideas serían válidas posteriormente para la parte 4ª de la actividad. De igual modo, introducíamos que antes de concentrarnos en la obra de David Rodríguez Caballero revisaríamos el sentido de estos cuatro conceptos en diferentes corrientes y artistas del siglo XX.





Tras la introducción el grupo comenzaba la visita comentada a las obras de la exposición 75/65 el coleccionista, la empresa y su colección.

#### Parte 2. Recorrido por los conceptos Color, Forma, Luz y Espacio.

Duración: 30 minutos aprox.

Salas: 001 y 003

Exposición: 75/65, el coleccionista, la empresa y su colección.

Tal como avancé en el punto 3.2, cada uno de los conceptos se relacionaba con una obra en exposición, un artista y una tendencia artística. Si bien el formato de esta parte era de visita comentada, procurábamos en todo momento que ésta fuera participativa lanzando preguntas a los visitantes y, en el caso concreto de Auguste Herbin y Lucio Fontana, leyendo textos propios de los artistas para fundamentar sus propias teorías estéticas.

#### Parte 3. Aplicación de los conceptos Color, Forma, Luz y Espacio a la obra de DRC.

Duración: 20 minutos aprox.

Salas: 203 y 006

Exposición: Glaciares, David Rodríguez Caballero.

Tras la presentación de los cuatro conceptos en la exposición histórica pasábamos a aplicar la investigación sobre cuatro conceptos presentes en la obra de David Rodríguez Caballero. En esta parte de la actividad el peso de la visita perdía fuerza en el educador y tomaba protagonismo en los visitantes. Las preguntas eran más directas (¿Cómo pensáis que el artista ha creado espacio en esta obra?, ¿cómo logra integrar la luz en esta pieza?, esta obra sólo tiene un color, sin embargo ¿cómo consigue movimiento?... ) para focalizar la atención en aspectos concretos de las obras y para introducir cómo un mismo concepto artístico podría ser abordado desde estilos, disciplinas y materiales tan distintos.

La conclusión de la visita tenía lugar en la misma sala en la que habíamos comenzado, rodeados de las mismas obras, aplicando los cuatro conceptos a una única obra (cualquiera de la sala era válida) y repitiendo la misma pregunta que introducía la actividad: "¿qué sentís al ver estas obras?". En este momento la respuesta ya no era uniforme.

#### Parte 4. Experimentación de los conceptos Color, Forma, Luz y Espacio

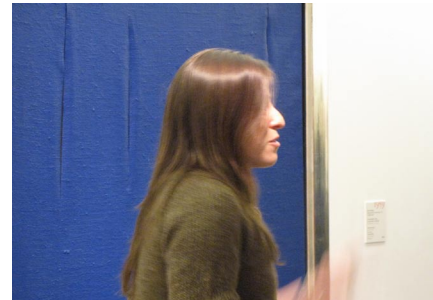
Duración: 50 minutos aprox.

Sala: 005

Exposición: Glaciares, David Rodríguez Caballero.

En las mesas de trabajo instaladas en el atrio principal del museo se habían creado cuatro espacios separados, uno por concepto. Al finalizar la visita en la anexa sala 006 se invitaba a los visitantes a elegir aquel sobre el cual quisieran profundizar.

Para facilitar el debate, a cada uno de los grupos se le planteaba un problema directo sobre el concepto:



- ¿Cómo generar movimiento y profundidad utilizando únicamente colores planos?
- ¿Cómo generar una forma orgánica con materiales geométricos?
- ¿Cómo crear una imagen utilizando únicamente luz?
- ¿Cómo generar espacio sin tridimensionalidad?

Apoyándose en éstas, cada grupo decidía cómo solucionar plásticamente el problema, cómo experimentar con los materiales y si el proceso se iba a llevar a cabo de manera individual o en grupo. Por supuesto, el trabajo era completamente libre tanto en materiales como en fundamentación teórica, y existía total libertad para visitar las obras en exposición si se querían buscar nuevas soluciones que no se hubieran incluido en la visita. El debate entre desconocidos, lejos de ser frío, sirvió de catalizador de las emociones de cada visitante. Los resultados fueron tan distintos como las sensibilidades de los participantes.

Los participantes contaban con materiales similares a los que utiliza el artista, aunque no era el objetivo de la actividad copiar su método de trabajo, sino aprender de éste: vinilos, planchas de aluminio de 30 x 30 cm, papel milimetrado, lana de acero, subrayadores de colores, lápices, reglas, cartón, papel de estraza para realizar maquetas, acetatos...

#### Parte 5. Encuentro vía Skype con David Rodríguez Caballero

Duración: 20 minutos aprox.

Sala: 005

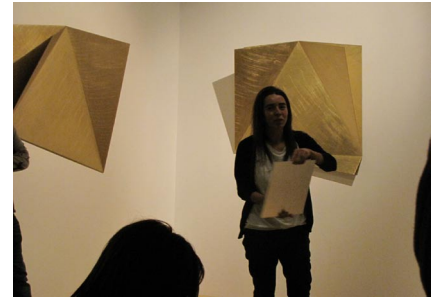
Exposición: Glaciares, David Rodríguez Caballero.

Tras aproximadamente 50 minutos de trabajo y otros tantos previos de visita a las obras del museo, todos los participantes estaban preparados para conversar con el artista y plantearle sus dudas y comentarios. Para buena parte de los asistentes, ésta era la primera vez que podían tratar directamente con un artista.

David Rodríguez Caballero se encontraba trabajando en esa fecha en su estudio de Nueva York, por lo tanto el encuentro tuvo formato de videoconferencia. Habíamos equipado la zona de trabajo con una pantalla de plasma, altavoces y micrófonos para permitir una mejor interrelación entre el público y el artista.

David Rodríguez Caballero explicó su proceso de trabajo, desde las maquetas hasta el proceso de pulimentado (movía la cámara en todo momento para mostrar las nuevas obras en las que estaba trabajando para su primera exposición individual en la Galería Marlborough de Chelsea unas semanas más tarde) su recorrido artístico y la fundamentación teórica del mismo a partir de las preguntas de los participantes.

La idea de brindar a los visitantes la oportunidad de tratar directamente con el artista, y con ello acercar el proceso de creación al público de los museos era uno de los aspectos más importantes para el museo, fue una de las fases con mejor acogida de la actividad.



## Parte 6. Conclusiones y fin de la actividad

Duración: 20 minutos aprox.

Sala: 005

Exposición: Glaciares, David Rodríguez Caballero.

Tras el encuentro con David Rodríguez Caballero, la actividad finalizaba con una puesta en común del debate llevado a cabo por cada uno de los grupos, las conclusiones del mismo y los resultados de la experimentación plástica desarrollada en función de todo lo anterior.

Planteamos la conclusión como una suerte de evaluación informal de la actividad, de tal manera que todos los visitantes participaban directa o indirectamente en ésta. Cada grupo elegía un portavoz que resumía el recorrido del debate y las conclusiones que habían querido plasmar en la experimentación plástica, y tras esto, aquellos visitantes que querían explicaban las obras plásticas que habían realizado a partir de estas conclusiones.

Nuestro criterio para definir si se habían alcanzado o no los objetivos didácticos planteados para la actividad se basó en dos criterios: la búsqueda de una propuesta nueva frente a la adopción de una solución previamente utilizada por un artista (como en el caso de el color con Auguste Herbin o de la luz con David Rodríguez Caballero) y la fundamentación de esa búsqueda nueva en función de las teorías y las obras que se habían trabajado en la actividad.

La interrelación entre los objetivos específicos de la actividad y la metodología aplicada se puede observar con detenimiento en la siguiente tabla:





Objetivos trazados por el museo	Metodologías adoptadas	Objetivos trazados por el museo	Metodologías adoptadas	Objetivos trazados por el museo	Metodologías adoptadas
<b>CONCEPTOS</b>		<b>ACTITUDES</b>		<b>METODOLOGÍA</b>	
Comprender el sentido de los conceptos artísticos de: color, forma, luz y materia, y su tratamiento en diferentes disciplinas artísticas.	Visita comentada, elección de concepto de trabajo y experimentación con materiales propios de DRC	Potenciar el desarrollo de la sensibilidad artística propia de cada visitante.	Cuadernillo de conceptos por visitante durante la visita. Preguntas directas sobre la emoción producidas por las obras	Experimentar el proceso de trabajo de David Rodríguez Caballero.	Experimentación con los materiales habituales de DRC
Aproximarse a las siguientes tendencias artísticas del siglo XX: Abstracción Geométrica, Abstracción lírica, Orfismo, Surrealismo, Informalismo y Espacialismo.	Visita comentada a las obras de 75/65 el coleccionista, la empresa y su colección	Potenciar el desarrollo de un criterio crítico propio para el arte de cada visitante.	Trabajo por grupos y debate de fórmula de trabajo	Llevar a cabo la elección de un problema teórico/formal "favorito" sobre el que profundizar.	Elección de un concepto de trabajo
Conocer a los artistas Auguste Herbin, Jean Arp, René Magritte, Lucio Fontana y David Rodríguez Caballero.	Visita comentada a las obras de 75/65 el coleccionista, la empresa y su colección	Empoderar a los visitantes con la toma de decisiones y la profundización en áreas de trabajo específicas.	Elección de un concepto de trabajo	Experimentar la el proceso de buscar una solución plástica a un problema teórico.	Elección de un concepto de trabajo, trabajo por grupos
Comprender el recorrido artístico de David Rodríguez Caballero, su trabajo con el material y su investigación artística.	Experimentación con los materiales habituales de DRC. Encuentro final con el artista	Resignificar el espacio expositivo como lugar de aprendizaje y de crecimiento personal.	Trabajo en salas del museo	Establecer relaciones, similitudes y diferencias entre distintas corrientes artísticas atendiendo a cuestiones formales.	Cuadernillo de conceptos por visitante durante la visita
Insertar la interpretación de las obras de arte dentro de un contexto de reflexión teórica del arte.	Cuadernillo de conceptos por visitante durante la visita	Potenciar el debate y el diálogo como fórmula básica de trabajo.	Trabajo por grupos y debate de fórmula de trabajo	Desarrollar estrategias propias de interpretación de las obras de arte	Visita comentada a las obras de 75/65 el coleccionista, la empresa y su colección
Valorar el arte como un ejercicio tanto intelectual como plástico.	Visita comentada, elección de concepto de trabajo y experimentación con materiales propios de DRC				



#### 4. Reflexión final.

La elección de la actividad Experimenta: David Rodríguez Caballero para la programación de Actual 2012 significó una apuesta clara del Museo Würth La Rioja por una educación abierta y dirigida a variados segmentos de público. Era la primera vez que desde el departamento de educación del Museo Würth La Rioja se proponía una actividad para adultos, y no sólo fue una sorpresa la buena acogida que tuvo la actividad, sino también la demanda posterior que hemos tenido de actividades de este tipo.

Los grados de la discusión entre los grupos, así como la elaboración de las preguntas que los visitantes le hicieron a David Rodríguez Caballero sirvieron como método indirecto de evaluación de la profundidad en que los conceptos habían sido asimilados por los participantes. El proceso de experimentación tratando de buscar una solución plástica a un problema teórico expuso a los visitantes a una realidad artística habitualmente desconocida, y especialmente práctica para disciplinas relacionadas con la Abstracción Geométrica. Además, cada visitante era responsable de su propia elección y su propia interpretación, lo cual fortalecía el objetivo de crear una conciencia crítica en los visitantes y potenciar la sensibilidad artística personal.

La construcción de los significados fue compartida por grupos, fundamentada en el análisis previo de las obras y en la experimentación con los materiales, y contrastado vía Skype con el propio artista. Pero, ante todo procuramos potenciar la sensibilidad propia de cada visitante, al fin y al cabo, como decía Jorge Oteiza, el arte *"provoca la necesidad de una más profunda comprensión de uno mismo, nos obliga a poner en juego una zona íntima de nuestra conciencia cuya revelación es ejercicio de la sensibilidad"*.



## 5. Bibliografía

Acaso, María

2009. La educación artística no son manualidades. Ed. Libros de la catarata, Madrid.

Arriaga, Amaia.

2008. Modelos de educación estética y autoridad interpretativa en centros de arte contemporáneo en Estudios sobre Educación, 2008, 14, 129-139.

Marta Arroyo

2010. Cinco líneas en Aluminios/Aluminiums. Catálogo de exposición. Fundación

María Forcada, Tudela, Navarra.

Asensio, M. & Pol, E.

2003. Aprender en el museo. IBER Didáctica de las Ciencias Sociales, Geografía e Historia, 36, 62-77.

de Barañano, Kosme. Geometría de la luz. En Glaciares, David Rodríguez Caballero. Ed. Museo Würth La Rioja y Swiridoff Verlag, 2011.

Herbin, Auguste

L'art non-figuratif non-objectif (1949) ed. Hermann, Francia, 2012.

Kirsten Fiege

2011. Jean Arp, Géométrie-agéométrique en 75/65 El coleccionista, la empresa y su colección. Ed. Museo Würth La Rioja y Swiridoff Verlag, pp. 70

Klee, Sonja

2011 a. Auguste Herbin Composition sur fond noir en 75/65 El coleccionista, la empresa y su colección. Ed. Museo Würth La Rioja y Swiridoff Verlag, 2011. pp. 66.

2011 b. Lucio Fontana . Concetto spaziale - Attese en 75/65 El coleccionista, la empresa y su colección. Ed. Museo Würth La Rioja y Swiridoff Verlag, 2011. pp. 116.

Lindner, Silvia y Carmen Palacios

2008. Museo Würth La Rioja: Por amor al Arte, en Revista Codal, ed. Instituto de Estudios Riojanos, Logroño, 2008; pp. 151-166.

Palacios, Carmen y Silvia Lindner

2011. Museo Würth La Rioja. Recorrido Histórico y Museológico de una colección privada con vocación pública, en Revista Berceo, ed. Instituto de Estudios Riojanos, Logroño, 2011; pp. 141-159.

