

DEPUTACIÓN DE LUGO  
ÁREA DE CULTURA E DEPORTE

Antón Bao Abelleira  
Vicepresidente

Antonio Veiga Outeiro  
Deputado Delegado

CATÁLOGO

**Coordinación**

Xoán Ramiro Cuba Rodríguez  
Departamento de Publicacións da Rede Museística Provincial

**Textos**

Javier Mazorra  
Maruxa Fernández Fernández  
Gumersindo Pérez Álvarez  
Manuel María  
Consuelo Fernández Fernández  
Roberto González

**Deseño e maquetación**

ta ta ta

**Fotografía catálogo**

Ramón Fernández  
RGF  
Germán Limeres

**Fotografía facsímile**

RGF

**I.S.B.N.:** XXXXXXXXX

**Depósito Legal** xxxxxx

**Impresión**

xxxxxxxxx

**Edita**

Servizo de Publicacións  
Área de Cultura. Deputación de Lugo

Primeira edición, 2008

© Da presente edición, o Museo Provincial de Lugo

© Dos textos, os seus autores

© Das fotos, os seus autores

EXPOSICIÓN

**MUSEO PROVINCIAL DE LUGO**

Do 8 de abril ao 4 de maio de 2008

**Comisario**

Roberto González

**Coordinación**

Ramón Fernández

**Agradecementos**

A todos os propietarios das obras de Gloria Fernández reproducidas neste catálogo que facilitaron o seu acceso a elas e a todas as persoas que dunha ou outra maneira facilitaron a súa localización

Para a Área de Cultura da Deputación de Lugo a exposición retrospectiva **Gloria Fernández 1945-1997** constitúe un grato acontecemento. Por unha banda como reivindicación da figura da pintora monfortina, finada en 1997; e por outra polo que supón —no marco da celebración do 75 aniversario do Museo Provincial de Lugo— levar adiante un amplo programa de exposicións que nos permite recuperar unha importante nómina de artistas plásticos con obra no Museo.

Gloria Fernández, un verdadeiro exemplo de vocación artística e de dedicación á pintura, merece sen dúbida volver a un primeiro plano. Esta mostra e o presente catálogo, que a recolle integramente, supoñen un completo percorrido pola súa biografía e a súa traxectoria artística e, á vez que fan xustiza aos méritos artísticos da pintora, dan a coñecer, especialmente ao público mozo, unha artista galega que gozou en vida dun merecido recoñecemento como o testemuñan os galardóns que obtivo nos anos 50 e 60 do pasado século.

Esta mostra non sería posible sen o abnegado traballo e os desvelos dos sobriños da pintora, Roberto González e Ramón Fernández, respectivamente comisario e coordinador da mesma. A ámbolos dous deixamos patente a nosa gratitude que facemos extensiva a todas as persoas que cederon obra para esta excepcional ocasión.

Tamén debemos agradecer aquí a importante doazón que, coincidindo coa organización desta mostra, vén de facer ao Museo, o artista e sobriño de Gloria Fernández, Roberto González, que vén enriquecer cun total de vintetrés obras da súa tía, os fondos da colección de arte galega. Unha demostración máis da xenerosidade de Roberto e da constante actitude de desinteresada colaboración que vén mantendo co Museo Provincial en multitude de proxectos.

**Antón Bao Abelleira**

Vicepresidente da Deputación de Lugo



*Sete anos despois daquela primeira exposición homenaxe "Gloria F.: Para o recordo" que os seus moitos amigos e familiares en Monforte de Lemos organizaron no Centro Comarcal Val de Lemos aos poucos anos da súa morte, inos ter a oportunidade de ver no Museo Provincial de Lugo a primeira retrospectiva que se dedica á pintura de Gloria Fernández. Se aquela primeira selección introducíanos á súa pintura dunha forma sentimental, a pesar de incluír algúns dos seus óleos máis significativos, agora podemos facer un percorrido máis intenso e profundo na súa capacidade creativa, a pesar da dificultade de datar moitas das pezas. Nesta nova mostra están algunhas das súas pinturas máis emblemáticas, —incluído o extraordinario retrato de Mariña Barreira e o estremecedor "Arbol Rojo" da colección de Román Pereira—, aproveitándose ademais para catalogar un centenar de obras —reprodúcense en branco e negro as que só se coñecen por foto, como a "Gitana" que gañou a Terceira Medalla no Salón de Otoño de Madrid en 1963— que se atoparon nestes últimos meses grazas ao labor de investigación dos seus sobriños Ramón e Roberto, completando unha vida como pintora que comeza en 1945, como indicaba o seu marido Gumersindo P. Álvarez no texto que Roberto descubriu á súa morte e que só remata uns días antes de falecer en Madrid en 1996.*

*Para aquela exposición escribín unha pequena introdución que segue reflectindo os meus sentimentos cara á pintura de Gloria polo que non quixen engadir nada novo, salvo o meu recoñecemento ao Museo de Lugo por organizar a mostra definitiva que a súa obra merece.*





#### AIRE CONMOVIDO

Coñecín a pintura de Gloria Fernández en 1972, nunha exposición na Sala de Arte da Caixa de Aforros Municipal de Vigo. Recordo perfectamente a impresión que me causaron as súas paisaxes apaixonadas, intensas, cargadas de espontaneidade e imaxinación. Tampouco se me esqueceu a súa desbordante personalidade, escondida tras unha aparencia fráxil e vulnerable. Despois tería a oportunidade de converterme no seu amigo, en numerosos encontros, espazados polo tempo, ata practicamente o final da súa vida.

Dende un principio interesoume o seu traballo, a súa calidade como pintora, a súa forma de interpretar temas tan tradicionais como unhas flores ou uns cacharros de barro. Pero aínda máis, fascinoume a súa singular forma de ser, o seu humor ás veces, cáustico; a súa tenacidade para conseguir os seus obxectivos e sobre todo sorprendeume a súa capacidade para combinar con exquisita sabedoría unha vida provinciana tradicional onde ocupaba un posto de responsabilidade nos negocios familiares, cunha vida interior intensamente intelectual e artística.

Non tardei en descubrir que a súa primeira paixón fora a música e máis concretamente o piano; que estudara en Madrid, conseguindo o título de profesora. Curiosamente a súa irmá María deixounos escrito no seu libro "Lembranzas e Pantasías", un entrañable recordo de infancia que nos trasladaba a esa época na vida de Gloria e á influencia artística que xa dende aquel momento irradiaba no seu contorno.

Javier Mazorra.

#### OS GRANDES MESTRES DA MÚSICA

Una música pode facer volver á nosa mente a máis doce das lembranzas.

As simpres notas dunha música, poden facernos vibrar o corazón co agarimo dun pequeno recordo da nosa infancia.

Os meus xogos de nena no patio da casa.

Os meu xogos de nena arrolados pola música dos grandes mestres: Beethoven, Schubert, Chopin..., inda que eu daquela non sabía cómo se chamaban. Fun adeprendendo os seus nomes co paso do tempo; con il soupen o nome dos meus grandes amigos; dos meus compañeiros de xogos da miña infancia.

Non esquezo a saña onde estaba o piano, que daba ao patio da casa. Nil estudaba tódalas tardes a miña irmá, a Gloria, os nouturnios e as sonatas.

Tardes felices de xogos e música.

Eran tardes tan fermosas que, cando a miña irmá non estudaba, co piano silandeiro eu non sabía xogar.

E é por eso que, aínda hoxe, cando escoito algunha daquelas sonatas, véxome outra vez xogando feliz naquil patio; naquil patio que xa sóo existe na miña lembranza.

Maruxa Fernández Fernández (en *Lembranzas e Pantasías*).



María, Gloria e Consuelo

Os seus comezos na pintura sempre foran un misterio. Na recensión sobre ela que inclúe a Enciclopedia Galega menciónase que “en 1945 decide, de forma inesperada, dedicarse á pintura”. Varios recordos familiares deixaban intuír certas razóns persoais que puideron desembocar nunha necesidade por expresarse a través da pintura. Durante a primeira metade dos anos corenta acontecen unha serie de sucesos que puideron ser os detonantes desa vocación. De 1942 deixounos un esgazado poema dedicado “A mi sobrinito Mario-Antonio”, o primeiro fillo da súa irmá Consuelo que como ela mesma nos indica nacera o 18 de xaneiro de 1941, morrendo de forma inesperada o 5 de xullo de 1942.

...Y cuando más amorosa  
te esperaba con más ansia,  
más anhelo,  
te fuiste, no te vi más...  
me dejaste, niño mío,  
sin consuelo.

.....

Niño mío, muñequito:  
en el juego con la vida,  
te rompiste...  
y has roto mil ilusiones.  
Sólo queda tu recuerdo,  
dulce, triste...

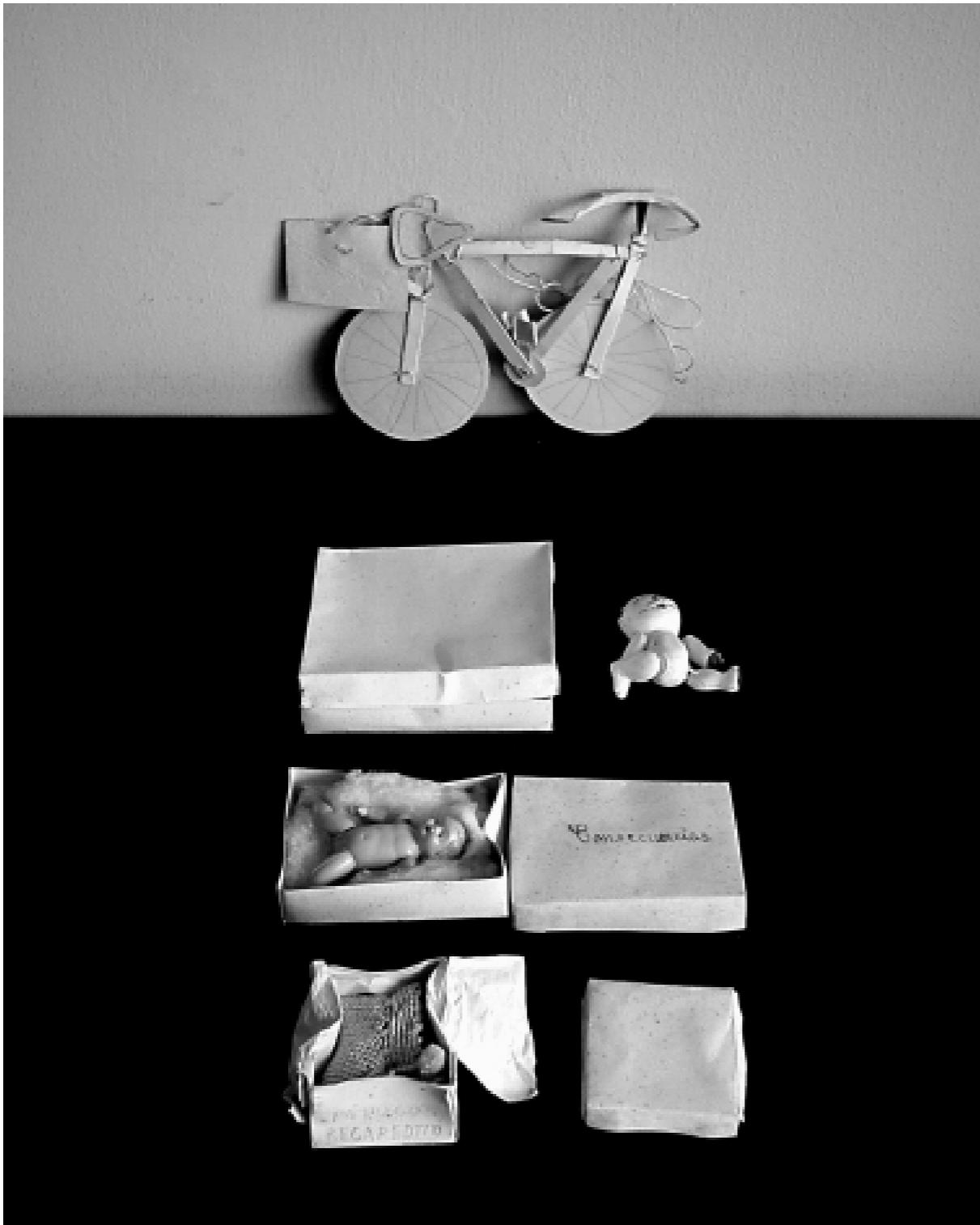
O azar permitiu hai uns meses, non obstante, o sorprendente descubrimento dun texto do seu marido Gumersindo onde nos revela con enorme detalle e amor os seus primeiros pasos no que sería a súa verdadeira paixón durante o resto da súa vida.



Gloria pianista.



Caderno “Para el recuerdo” de Gumersindo P. A. >



*PARA A LEMBRANZA*

*Gloria, pintora*

*Foi un día calquera de 1945—creo que do outono— cando Gloria me anunciou o seu propósito de comprar cores e empezar a pintar. A súa decisión sorprendeume, porque ata alí era eu o único dos dous que, por temperá vocación me interesaba pola arte pictórica e chegara a dar os primeiros pasos cos pinceis un par de veces.*

*Desde colexial—recórdao Hermida Balado no seu libro de ambiente local “Lemos”— recoñecéraseme por amigos e familiares certos dotes para o debuxo. Claro que, traducidos a obra positiva, pode pórseme un cero sen escrúpulos. Todo quedaría reducido a unha afección platónica e a presentar unha atención quizais especial ás artes plásticas.*

*Ela, en cambio, non me mostrara afección a pintar. Coñecía eu seus, en verdade, dous debuxos ao carbón: un busto de Beethoven, que aínda conservo, e outro dun bebé, que non sei onde anda, e que, tras dun cristal cun cartón ao dorso e unha cinta engomada “ad hoc” enmarcándoo, xogou un sentimental papel baixo o nome de “Recaredito” durante o noso noivado, alternando a súa permanencia en poder do un ou do outro como algo de común coidado e atención para ambos. Un símbolo fácil de descifrar. Pero uns dous debuxos (do mesmo xeito que outros seus que máis tarde cheguei a coñecer, conservados nun cartafol e da mesma época colexial), non pasaban de ser simples “academias” de escola de monxas feitas con limpeza, esmero e moito lambido de esfumino, baixo a vixilancia da monxiña profesora. Para a admiración dos pais, en fin, á beira de diplomas con adornos caligráficos, que tamén lle prodigaban.*

*Recordo que cando Gloria me anunciou a súa decisión de ensaiar a pintura “Recaredito”—o noso “Recaredito” do noivado—fora paulatinamente desilusionándonos e defraudándonos coa súa tardanza en engraiar, tras a bendición que lle abría as portas, nunha realidade de carne e óso, que era a que para nós representaba simbolicamente, claro é, aquel neno do debuxo. Levabamos xa uns anos de matrimonio e, tras os chascos que o natural desexo de ter familia nos deu, a desesperanza, unha dura desesperanza á que había que pór boa cara, íase apropiando de nós con tinguaduras de frustración. Era unha entrañable ilusión que se nos ía...*



Rúa do Cardeal, 12



Almorzo

*E quizais iso, ese fallo en algo tan esencial ao matrimonio, sexa o que actuou como motor na decisión de pintar tomada por Gloria. Había que ocupar o desilusionante oco —máis sentido de ordinario pola muller— que deixaba a falta de fillos que atender, pondo no seu lugar outra ocupación creadora. Outros fillos do espírito...*

*Así, adquirido por ela un modesto lote de tubos de pintura ao óleo, con dous ou tres lapis e un anaco de lenzo preparado —todo o que aínda lle estou vendo con claridade extraer na casa da súa bolsa de compras, en boa irmandade co avituallamento caseiro—, axiña iniciou os preparativos para o primeiro ensaio a realizar en plan autodidacta, adiviñando a técnica no que non sabía, que viña ser, en resumo, todo o relativo á arte en que se decidía a oficiar como autora. Cruzaba ela unha tempada de desánimo e atacou a tarefa en silencio e sen dar mostras de ilusión. Eu, véndoa, tamén calaba. Ela parecía obrar cumprindo un impulso do seu sino; e eu tiña que ocultar os barruntos de “fiasco” que me paseaban por aló dentro... Non cría no seu éxito.*

*A nosa vivenda de entón era o piso primeiro da casa número 12 da rúa do Cardenal desta cidade de Monforte de Lemos, que tiña todo ao longo do seu fondo unha galería cara a un patio e un tellado. Con cortinas sempre botadas, era este o centro da nosa vida caseira: cuarto de estar, comedor e ata segunda cocíña de inverno (instaláramos no seu centro unha práctica estufa, especial para cargas prensadas de serrín, feito cun bidón de ferro no taller mecánico do meu sogro e maravillosa cocíña ademais de espantar o frío). E nesa galería, co sinxelo mobiliario dunha mesiña de piñeiro para todos os usos, tres cadeiras e un pequeno tallo de madeira, comezou a súa actividade artística pola copia dunha paisaxe tipo holandés tomada dun calendario, no que aparecían un muíño de vento, casañas cabo del, algunha árbore e ata os seus paxariños sintéticos voando, como tiles de eñes... Terminada a obra, o seu exame constituíu para min a segunda sorpresa daquela iniciación. Porque á que me causou a súa decisión de pintar, seguía a excelente impresión que me fixo o seu primeiro traballo —aínda que fose tan só de copia—revelador de facultades naturais moi acusadas. Fixéran sen violencia nin desigualdades na execución, con debuxo correcto, pincelada fácil e limpa e colorido ben entoado. Pareceume mesmo que a obra gañaba en arte ao modelo, por persoais dotes da copista, o que a cándida paisaxe pintada perdía de “cromo”, no sentido pexorativo desta palabra.*

*Satisfeito deulle a miña aprobación. Pero engadín que a copia do concibido e realizado por outro, non podía ser considerando como arte. A arte tiña que apoiarse na creación. E por iso, de querer facer algo, era do natural de onde debía tomar os seus modelos.*

*A iso lanzouse, e acometendo a empresa co contraste do parecer de ambos en canto a obxectos, colocación e luces, decidiuse a pintar un “bodegón” do natural.*

*Quedaron colocados sobre unha esquina da mesa de piñeiro xa nomeada, a da galería-cuarto de estar, os seguintes elementos:*

*Un cacharro de Gundivós —un pucheiro “vidrado” de barro dos producidos nas rudimentarias olerías familiares desa aldea do meu municipio nativo, Sober, que entón (creo que agora xa apenas queda) estendíanse para a venda nos campos das feiras da comarca—, un ovo, ante o cacharro; unha cunca tamén de Gundivós, chea de leite e cunha culler dentro dela, como en plan de ser tomada, e entre o pucheiro e a cunca, un bolo do pan negro e áspero que tiñamos que comer, e en diminuta ración, naqueles tempos de posguerra e cartilla de racionamento e que, á arte da súa reprodución pictórica, une agora o valor de constituír un fiel documental dun dos nosos sacrificios gastronómicos impostos pola guerra civil que entón vivimos.*

*Ao choio, comezou agora unha tarefa polo debuxo ¡e eu boteime as mans á cabeza! Parecíame imposible que daquel arbitrario e imperfecto debuxo puidese saír o cadro a pintar. Tan rudimentario vin o bocexo. Pero aconteceu que, sobre aquel solar de traza tan pouco prometedora, foi, co meu asombro, construíndo a golpe de pincel a obra iniciada con correcto debuxo e proporcións, coas previas modificacións para que así fose, e ata a mesa, aínda tivo unha variación de posición despois de pintados os obxectos. O resultado final, rematado o cadro, proporcionoume a terceira sorpresa: era un cadro sinxelamente bonito, de pincelada enérxica —pintura de home— e que revelaba que Gloria, pintando do natural, dera os primeiros pasos demostrando dotes que me pareceron asombrosos. Era o seu primeiro cadro e parecía obra de quen xa levase pintado moito.*

*Enmarcado o bastidor, quedou o cadro colgando no noso comedor —que era camiño do meu despacho— e foi alí admirado por amizades e familiares. Gloria fórao pintando, sen desmaiar, nos momentos que lle quedaban entre o seu traballo de oficina no negocio dos seus pais, e os de cocíña e goberno da nosa nova casa matrimonial. Pero o cadro, logo de estar alí bastante tempo tal como fora concibido nun principio, empezou a suxerirnos a idea de que o ovo, así en cru, non viña constituír un elemento axeitado para figurar nun cadro que bautizaráramos co nome de “Almorzo”, e ademais, o seu branco, tendo ao outro lado o do leite, non nos producía bo efecto na composición, polo que debía procederse ao seu escamoteo, labor que, con gran facilidade, realizou Gloria cunhas cantas pinceladas e sen deixar pegada algunha que delatase a súa anterior presenza alí.*



Paisaxe con muíño





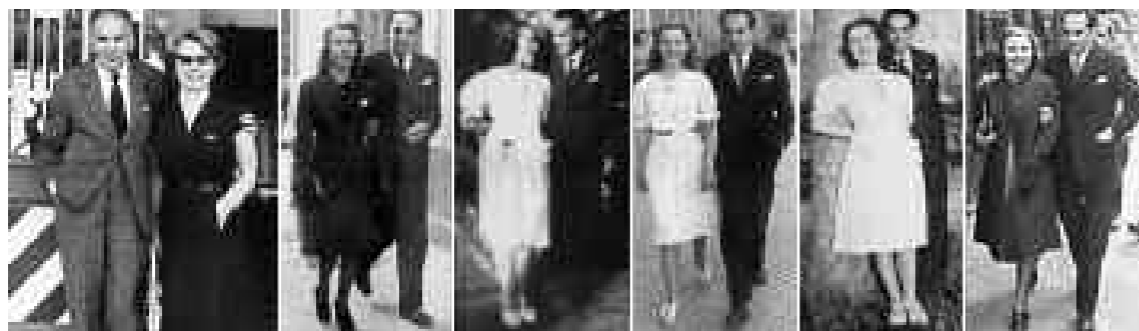
Anos cincuenta, con familiares e amigos

Como indican os datos do Rexistro Civil, Gloria casara con Gomersindo Pérez Álvarez na Parroquia da Regoa de Monforte de Lemos o 28 de outubro de 1940 ás 10.30 h. Ela tiña 27 anos e el 39.

Gloria sempre contaba como se namorara de Gomersindo, como lle seduciran as súas maravillosas cartas, cargadas dunha personalidade combativa, intensamente crítica, o seu coñecemento enciclopédico sobre calquera tema, o seu talle intelectual. Gomersindo como nos conta Hermida Balado, o cronista de Monforte de Lemos, aínda que era avogado en exercicio, destacou como un incisivo columnista na prensa da época. Durante os máis de corenta anos de matrimonio, non cabe dúbida que estes dous singulares personaxes se apoiaron mutuamente. Estou seguro que Gloria tivo en Gomersindo o seu admirador máis incondicional pero tamén ao máis crítico, o que nunca dubidou en recordarlle os seus verdadeiros obxectivos, o que tanto para ela coma para el era a esencia da pintura.

Dende principios dos anos cincuenta a pintura de Gloria chama a atención e non tarda en recibir premios e mencións en todos os certames aos que se presenta. Creo que o primeiro que se lle concede é en 1950, o 2º Premio de Pintura na IX Exposición Provincial de Arte en Lugo e xa en 1960 hai constancia de que é merecedora dunha mención especial ao conxunto da súa obra.

Neses dez anos, vemos polos óleos que nos deixou, como a súa pintura vai enriquecéndose de matices, facéndose máis forte, moito máis segura, menos suxeita ao modelo. Pinta bodegóns e paisaxes 'co aire conmovido' pero non esquece a figura humana e aí están algúns retratos especialmente os de varios modelos xitanos. Durante esa época frecuenta con regularidade o estudio de Manuel Gutierrez Navas en Madrid onde pasa tempadas. Precisamente a filla deste, Concha, farialle un soberbio retrato que nos mostra a Gloria na súa plenitude.



Gloria e Gomersindo

Alí pónse en contacto cun ambiente intelectual que a enriquece tanto artisticamente como a nivel humano. Forxa amizades que lle durarán para sempre. Toda esa bagaxe non queda só para ela. Á súa volta a Monforte compártea con outros pintores e escritores que a admiran. Esa época e ese singular ambiente quedan reflectidos no poema que Manuel María lle dedica a finais dos anos cincuenta:

Esta é a cantiga que Manuel María da Terra Chá, lle fixo á súa amiga Gloria Fernández de Monforte, no Sábado de Gloria do 1959, pois non tiña cousa mellor que lle ofrendar.

O vento que pasa ias ondas do Cabe  
E na túa sorrisa un salaio de ave.  
O corazón a tremar.

Un salaio de ave que vai pra cantar:  
O chíno no vento ia nave no mar.  
O corazón a tremar.

O vento ia nave iun son cantareiro,  
No sono de Gloria brilou un luceiro.  
O corazón a tremar.

Estas sin soidade, non sintes xenreira  
Ia frol do teu gozo rebrinca senlleira  
O corazón a tremar.

¡Qué dardo tan puro, qué lume mellor,  
as aves nos ramos cantando de amor:  
A neve vai polo mar  
io corazón a tremar.

Manuel María



Retrato de Gloria por Concha Gutiérrez-Navas



No estudio de Gutiérrez Navas, Madrid. Anos cincuenta.



Presentación da primeira Exposición de Pintura. Casino de Monforte de Lemos, 1958 (con M. Bosch, Celia Cortés e Juan Nuevo), a cargo do alcalde Guillermo F. Otero e o xornalista Luis Moure Mariño.

Nos anos sesenta Gloria é indiscutiblemente un dos piares da intelectualidade de Monforte. O cronista Hermida Balado no seu libro LEMOS, menciona a Gloria como unha das tres notables pintoras da provincia con cadros colgados no casino Ateneo (as outras dúas eran María Bosch e Celia Cortés). En varias entrevistas radiofónicas revela o seu interese pola pintura do seu tempo. Nun encontro no estudio de Manolo Laje, durante unha das súas exposicións na Coruña fala de informalismo, de Tapes e doutras figuras aínda que insistía na atemporalidade da arte: "A pintura non é nin moderna nin antiga, é boa ou mala".

Durante esa década fai media ducia de exposicións por Galicia que culminarían en 1969 cunha mostra na Sala do Prado do Ateneo de Madrid que non pasaría desapercibida pola crítica da capital, como o demostran as numerosas recensións que apareceron na prensa.

O prestixioso J. de Castro Arines afirmaba en "Informaciones": "Non é unha pintora de complicadas orixinalidades, nin as súas buscas se cargan de preocupacións metafísicas. Pinta ela o corpo elemental das cousas –a paisaxe, as flores, o home, os cacharros do cotián vivir– pero adornándoos de fonda e fraternal tenrura. Adivíñase o amoroso coidado con que estas criaturas son nacidas á vida pictórica, son recreadas e atendidas por G.F."

Polo seu lado M.A.García-Viñolas comentaba en "Pueblo": "O realismo de Gloria Fernández non está idealizado, senón amado; non é a idea, senón o amor, o que fai tan 'meiga' esta pintura, que parece satisfacerse máis na paisaxe que na figura humana. Hai asomos desa paisaxe e hai uns cadros de flores admirables, que están resoltos con verdadeiros corpo e alma da pintura".

Non obstante quen quizais mellor entende e capta a súa pintura daquel momento é J.R. Alfaro, que na súa crónica da "Hoja del Lunes" non dubida en escribir: "GF chega a unha segura comprensión das cousas baseada sobre diferentes teses, que constitúen unha filosofía da natureza da pintura. O asunto é o que menos importa, senón a comunicación que se establece entre o pintor e o obxecto. Un búcaro de flores ou unha paisaxe, convértense en entidades independentes que adquiren unha experiencia autónoma. Materia e espírito caracterizan a obra desta pintora".

Nos setenta a súa pintura fariase aínda máis imaxinativa, máis salvaxe se cabe. A súa paleta toma tons marcadamente sombríos, aínda que nunca faltan atormentados refachos de luz mentres a pincelada se fai progresivamente máis empastada. Todo nos suxire que a inspiración xa non viña tanto dos modelos

reais que foran o punto de partida das súas obras anteriores, senón deses mesmos cadros. Dalgunha forma eses óleos representaban unha reflexión sobre a súa pintura e a pintura en xeral.

Non podía ser doutra forma, xa A.M Campoy en "ABC" intuía ese camiño: "Velaquí unha pintora que partindo dunhas paisaxes reais, dunhas flores, dunhas figuras de muller, acaba traducíndoo todo á súa sensibilidade e, en consecuencia, recreando o mirado. As súas paisaxes seguen séndoo, si, pero xa non aluden literalmente a unha terra determinada, senón que se caracterizan intrinsecamente. Son pintura".

Non foi o único que se deu conta da súa particular forma de entender a arte. Luis Trabazo tamén escribira antes: "A paisaxe nela, non é máis que un nome a partir do cal pode o seu libre e ardente espírito botar cara a fóra a paixón entre dolorosa e compracida, mellor gozosa, que a consume íntegra como artista nativa e 'ab initio'".

Nos anos oitenta o seu interese intelectual volcárase nos demais. Se no pasado servira de inspiración a outros artistas, influíndo sobre todo o seu sobriño Roberto a quen ensina e guía no camiño da arte a través de libros e longas conversacións, nese momento de madurez decide apoiar máis directamente a novos pintores a través das súas clases no Casino de Monforte. En moi pouco tempo transfórmase nunha referencia, aglutinando alumnos de todas as idades e orixes que acoden a ela buscando apoio e coñecemento. Dúas décadas máis tarde algúns deses aspirantes a pintores transformáronse en consumados artistas como o demostran as súas obras.

O seu recordo é imborrable non só neses alumnos, no seu sobriño quen lle dedicou un impresionante díptico á súa morte ou na súa irmá Consuelo, senón en todos o que a coñecemos e tivemos o privilexio de gozar da súa irresistible personalidade.



Gloria e Javier Mazorra en Edimburgo



### A MI HERMANA GLORIA

20 novembro 1996.

Siento palpar el ansia  
Y el alma recibe de ti el aroma  
Que dejaste aquí, en la tierra.

No te envolverá el olvido,  
Ya que dejaste...  
Algo tuyo matizado en color:  
¡Tu pintura! ¡Tus sueños y tu amor,  
mientras pasaste!

Consuelo Fernández Fernández

1958. Gloria en Monforte con sete dos seus quince sobriños.

### "A ÁRBORE VERMELLA"

Aquela tarde de outono de 1972, con sorpresa e admiración, percorremos a exposición de Gloria Fernández na Sala de Arte da Caixa de Aforros de Vigo. Recordo un par de bodegóns con barros e froitas, algunhas flores plasmadas con enxeñosa frescura e unha serie de paisaxes capaces de transmitirle ao espectador unha singular emoción. A artista monfortina, seguindo un proceso abstractivo, liberara aqueles pequenos cadros de tópicos repetitivos e das servidumes da tradición paisaxística galega para conseguir a liberdade interpretativa da paisaxe da súa terra. Paisaxes emotivamente desoladas, fuxindo do esgotamento da pintura tradicional sobre o crisol dos novos movementos e postulados pictóricos. Un esforzo para trasladarlle ao espectador a emoción creativa, situando con xenerosidade a materia, sobriamente axustada de cor, sobre unha trama de liñas inescusables.

Na arte o tema é o que menos importa. O primordial é a comunicación entre o artista e o receptor da súa mensaxe. Para Gloria Fernández o verdadeiramente importante era transmitir a súa visión intimista da paisaxe. Recónditos segredos da terra reservados para que ela puidese desvelalos. Sobrias abstraccións paisaxísticas coa esperanza posta en acertadas vibracións de luz e cor.



Anos oitenta. Gloria dá clases no Casino Ateneo de Monforte.



Gloria Fernández Fernández.  
Monforte de Lemos 1913- Madrid 1996.

Unha paisaxe cunha árbore vermella, retívome longo tempo. Aínda recordo a situación na sala de exposicións daquel pequeno cadro marcado co número un. Dende lonxe, tras as súas grandes lentes afumadas, sentín a mirada de Gloria compracida polo meu interese.

Un ceo tenebroso que augura tormenta, traballado por un áxil xogo da espátula, serve de cúpula a unha fuga de verdes e grises co protagonismo dunha ardente árbore vermella que parece vindicar o mundo. Unha árbore, chea de cor, fuxira da súa absoluta realidade para apropiarse da paisaxe cun simbolismo primixenio.

Aquela pequena paisaxe, colgada nunha das paredes da miña clínica, ofreceu repouso durante moitos anos da miña vida profesional. Aséptico ao cansazo urbano, foi unha axuda para a reconciliación e a boa práctica do pensamento.

Hai uns días faloume, dende Madrid, o pintor Roberto González:

*Estou a preparar unha exposición da miña tía Gloria... Quixera confirmar-se figura na túa colección unha pequena paisaxe cunha árbore vermella... ¿Consérvalo?*

Volvíñ á clínica durmida na penumbra. ¡Alí estaba a árbore vermella! Permanecía inalterable na súa xenérica expresividade, no seu contido emocional. ¿Será un carballo? —pensei— ¿Un castiñeiro?... Quizais sexa un loureiro que, como dicía Alciato nun dos seus emblemas, é “árbore que sabe do porvir e trae sinais da salvación futura”.

Pasaran trinta e seis longos anos e a árbore vermella seguía dando fe da súa particular presenza sobre aquela libre interpretación da natureza. Descubrirla de novo fíxome comprender que un bo cadro se reafirma co paso do tempo. Comprárao nuns anos nos que as tendencias e estilos artísticos comezaban a precipitarse sobre o panorama artístico español: Arte Póvera, Conceptualismo,

Hiperrealismo, Op Art, Cientismo... Ao final da década dos setenta Lyotar abríranos a porta da posmodernidade, “rexcitando o consolo das boas formas ou o consenso dun gusto que permitiría experimentar en común a nostalgia do imposible”. A comezos dos anos oitenta a Trásvanguardia italiana facía acenos a aquela nostalgia, mentres en España, “Atlántica” en Galicia e “Madrid DF” poñían en marcha unha nova revitalización do noso panorama artístico e conectábano coas correntes internacionais.

Novas formas de abstracción, novos conceptos escultóricos. Instalacións e novos espazos para a reflexión. A videocreación, a arte dixital e a fotografía ofrecendo miles de facetas dun mundo en constante observación.

Trinta e seis anos de eclecticismo e mutancias, marcando un desfile de novas mitoloxías.

É inevitable a fascinación sedutora que provoca a aceleración do tempo.

Confuso polo embelesamento que producen os actuais paradigmas da arte, volvíñ mirar o cadro de Gloria Fernández. A súa observación reafirmoume sobre a eterna complexidade da arte. Aquela icona materializaba a presenza divina baixo a forma dunha árbore vermella. Aquela síntese de árbore, pareceume un pictograma dos moitos que dirixen a nosa vida cotiá. Suxírennos, prohibénnos, advírtennos, guíannos... Quizais só fose un ideograma no seu intento de fixar unha imaxe do belo.

Aproximei o cadro á luz e preparei a máquina fotográfica. Encadrei a paisaxe, enfoquei a árbore vermella e evoquei unha oda do Keats. O canto dun reiseñor fíxo soñar ao poeta romántico inglés para entrar nun mundo de beleza ideal: “Unha cousa bela é unha alegría para sempre”.

Román Perciro Alonso  
Inverno 2008



Gloria e o seu sobriño Roberto González en Monforte, Edimburgo e Madrid.

## GLORIA FERNÁNDEZ

1913, Monforte de Lemos – 1996, Madrid.

### EXPOSICIONES INDIVIDUAIS

- 1959(?) Círculo Victoria. Monforte de Lemos.  
1963 Museo Provincial de Lugo.  
Liceo de Ourense.  
Foto Club de Vigo.  
1964 Asociación de Artistas de A Coruña.  
1965 Hostal dos Reis Católicos. Santiago de Compostela.  
1969 Sala del Prado. Ateneo. Madrid.  
1972 Sala de arte CAV. Caja de Ahorros Municipal de Vigo.  
1976 Nueva Sala de exposiciones de la CAV.

### EXPOSICIONES PÓSTUMAS

- 2001 *Gloria Fernández Para el recuerdo.* Centro Comarcal do Val de Lemos, Monforte.  
2008 *Gloria Fernández 1945-1996.* Museo Provincial. Lugo.

### EXPOSICIONES COLECTIVAS

- 1956 *XV Exposición de Cultura y Arte.* Círculo das Artes. Lugo.  
1957 *XVI Exposición de Cultura y Arte.* Círculo das Artes. Lugo.  
1958 *Pintores Monfortinos* (con C. Cortés y M. Bosch). Radio Juventud de Monforte. Monforte de Lemos  
*XVII Exposición de dibujo y Pintura.* Delegación Provincial de Sindicatos. Lugo.  
1959 *XVII Exposición de Cultura y Arte.* Círculo das Artes. Lugo.  
*1ª Exposición de Pintura* (con M. Bosch, Celia Cortés y Juan Nuevo). Casino de Monforte. Monforte de Lemos.  
1963 *XXXIV Salón de Otoño.* Palacio del Retiro. Madrid.  
1965 *Artistas gallegos.* Casino de Lugo. Lugo.  
*XXXVI Salón de Otoño.* Palacio del Retiro. Madrid.  
1966 *Pintura lucense actual.* Sala da Caixa de Aforros de A Coruña e Lugo. Lugo.  
*XXXVII Salón de Otoño.* Palacio del Retiro. Madrid.  
1970 *Semanas Culturais de Primavera na provincia de Lugo.* Ministerio de Información y Turismo. Itinerante por Chantada, Monforte, Ribadeo e Viveiro.  
*I Bienal Regional de Arte.* Deputación Provincial de Pontevedra.  
1971 *IV Exposición de arte al aire libre.* Vigo.  
*Artistas Gallegos.* Círculo Victoria. Monforte de Lemos.  
*I Bienal Nacional de Arte.* Pontevedra.  
1976 *Mostra-Homenaxe dos Artistas Galegos ao escritor Eduardo Blanco-Amor.*

### PREMIOS

- 1950 2º Premio Pintura na *IX Exposición Provincial de Arte*, Lugo.  
1955 2º Premio Pintura na *XIV Exposición Provincial de Arte*, Lugo.  
1956 2º Premio Pintura na *XV Exposición Provincial de Arte*, Lugo.  
1957 1º Premio Pintura na *XVI Exposición Provincial de Arte*, Lugo.  
1958 Mención extraordinaria de Pintura, *XVII Exposición Provincial de Arte*, Lugo.  
1959 Mención extraordinaria na *XVIII Exposición Provincial de Arte*, Lugo.  
1960 Mención especial ao conxunto da obra na *XIX Exposición Provincial de Arte*, Lugo.  
1963 3ª Medalla *Salón de Otoño.* Madrid.



Gloria Fernández en dúas exposicións.



1945

Gloria Fernández

1996

Paisaxes

1945  
Gloria Fernández  
1996

Paisaxes

**Sen título (Muiño)** 1945  
Óleo sobre lenzo  
18 x 24 cm  
Colección Museo Provincial de Lugo  
>

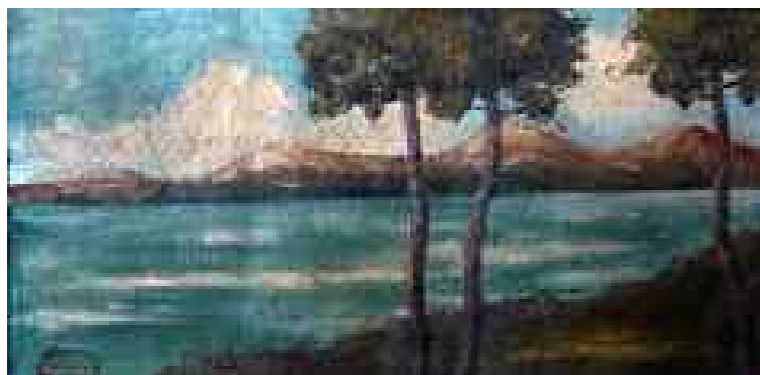


1945

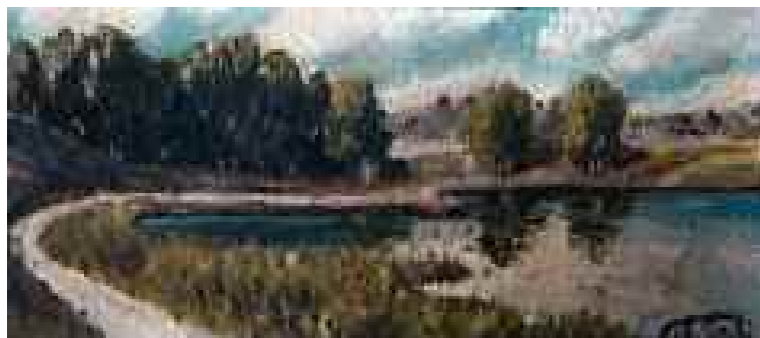
Gloria Fernández

1996

Paisaxes



Sen título 1946  
Óleo sobre lenzo  
22 x 30 cm  
Colección Museo Provincial de Lugo  
>



Sen título  
Óleo sobre lenzo  
11 x 22 cm  
Colección particular, Monforte de Lemos

Sen título  
Óleo sobre lenzo  
7 x 15 cm  
Colección particular, Monforte de Lemos





1945  
Gloria Fernández  
1996

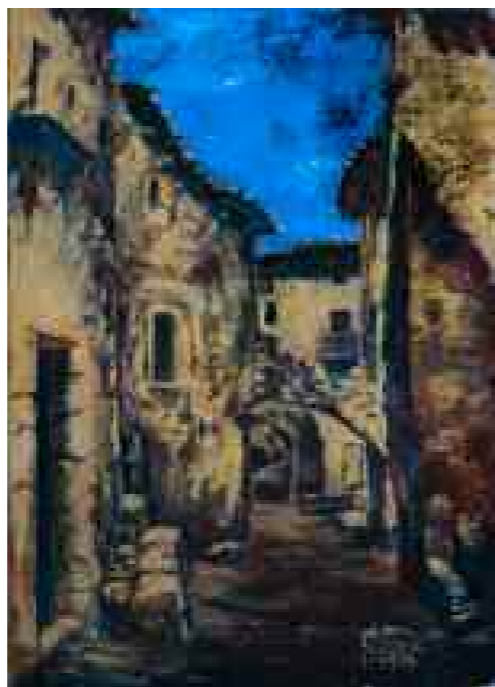
32

Paisaxes



**Sen título** (Praza do Carballiño) 1960  
Óleo sobre lenzo  
46 x 39 cm  
Colección particular, Lugo

**Sen título** (Rúa rural), 1948  
Óleo sobre cartón  
21 x 16 cm  
Colección particular, Monforte de Lemos



**Sen título**  
Óleo sobre lenzo  
27 x 35 cm  
Colección Museo Provincial de Lugo  
>

33



1945  
Gloria Fernández  
1996

34



Paisaxes

**Sen título**  
Óleo sobre táblex  
35 x 49 cm  
Colección particular, Cádiz

**Árbore vermello**  
Óleo sobre lenzo  
28 x 40 cm  
Colección particular, Vigo

35



**Sen título**  
Óleo sobre táblex  
18 x 25 cm  
Colección particular, Cádiz

**Sen título**  
Óleo sobre táblex  
26 x 36 cm  
Colección particular, Cádiz

1945  
Gloria Fernández  
1996



Paisaxes



**Sen título**  
Óleo sobre lenzo  
50 x 61 cm  
Colección particular, Madrid  
>

**Sen título (Paisaxe con cruceiro)**  
Óleo sobre lenzo  
55 x 72 cm  
Colección particular, Madrid

**Arredores de Carballino** 1957  
Óleo sobre cartón  
33 x 41 cm  
Colección Museo Provincial de Lugo



1945  
Gloria Fernández  
1996

38



Paisaxes



**Sen título (Muros 1)**  
Óleo sobre lenzo  
50 x 70 cm  
Colección Museo Provincial de Lugo

**Sen título (Muros 2)**  
Óleo sobre táblex  
40 x 30 cm  
Colección particular, Monforte de Lemos

39



**Sen título**  
Óleo sobre lenzo  
44,5 x 54 cm  
Colección particular, Lugo



**Sen título**  
Óleo sobre táblex  
31 x 43 cm  
Colección particular, Monforte de Lemos

1945  
Gloria Fernández  
1996

40



Paisaxes



**Sen título (Árbores ó vento)**  
Óleo sobre lenzo  
60 x 76 cm  
Colección Museo Provincial de Lugo

**Sen título**  
Óleo sobre táblex  
30 x 39 cm  
Colección Museo Provincial de Lugo

41



**Sen título (Paisaxe)**  
Óleo sobre táboa  
25 x 32 cm  
Colección particular, Lugo



**Sen título**  
Óleo sobre táblex  
21 x 30 cm  
Colección Museo Provincial de Lugo

1945

Gloria Fernández

1996



Paisaxes

**Paisaxe castelán**  
 Óleo sobre lenzo  
 45 x 65 cm  
 Colección Museo Provincial de Lugo  
 >



**Paisaxe Galego**  
 Óleo sobre táblex  
 31 x 40 cm  
 Colección Museo Provincial de Lugo

**Sen título**  
 Óleo sobre táboa  
 45 x 42 cm  
 Colección particular, Monforte de Lemos

1945

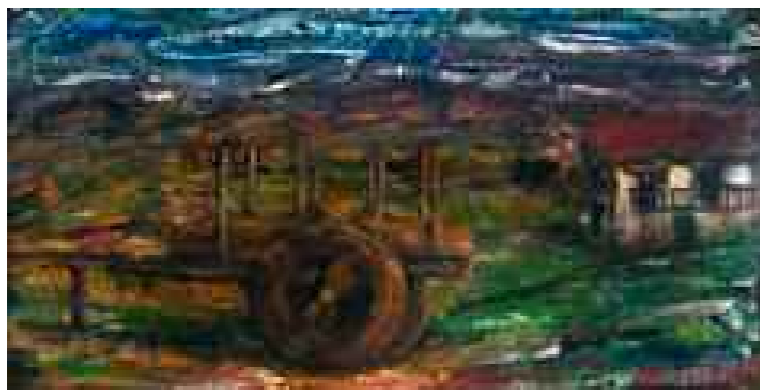
Gloria Fernández

1996

Paisaxes



**Casa de Campo**  
 Óleo sobre lenzo  
 35 x 50 cm  
 Colección particular, A Coruña  
 >



**Sen título**  
 Óleo sobre táblex  
 31 x 43 cm  
 Colección particular, Logroño

**Sen título (Carro galego)**  
 Gouache sobre papel  
 26 x 50 cm  
 Colección particular, Monforte de Lemos

1945  
Gloria Fernández  
1996

46



Paisaxes



Sen título  
Óleo sobre táblex  
22 x 31 cm  
Colección particular, Monforte de Lemos

Sen título  
Óleo sobre lenzo  
55 x 70 cm  
Colección particular, Monforte de Lemos

47



Sen título  
Óleo sobre cartón  
25 x 34,5 cm  
Colección particular, Monforte de Lemos



Sen título  
Óleo sobre lenzo  
45 x 65 cm  
Colección particular, Lugo





Paisaxes



**Sen título**  
Óleo sobre lenzo  
27 x 35 cm  
Colección particular, Monforte de Lemos

**Sen título (Mar)**  
Óleo sobre lenzo  
65,5 x 81 cm  
Colección Museo Provincial de Lugo



**Sen título**  
Óleo sobre lenzo  
50 X 70 cm  
Colección particular, Cádiz



**Sen título**  
Óleo sobre táblex  
22,5 x 28 cm  
Colección particular, Monforte de Lemos

1945  
Gloria Fernández  
1996

50

26



Paisaxes



**Sen título**  
Óleo sobre táblex  
45,5 x 55 cm  
Colección particular, Monforte de Lemos

**Sen título**  
Óleo sobre lenzo  
69 x 99 cm  
Colección particular, Monforte de Lemos

51



**Sen título**  
Óleo sobre lenzo  
22 x 29 cm  
Colección particular, Monforte de Lemos

**Sen título**  
Óleo sobre táboa  
52 x 48 cm  
Colección particular, Monforte de Lemos

1945

Gloria Fernández

1996

Paisaxes



**Sen título**  
 Óleo sobre táblex  
 26 x 35 cm  
 Colección Museo Provincial de Lugo  
 >



**Sen título**  
 Óleo sobre táboa  
 21 x 29 cm  
 Colección particular, Lugo

**Sen título**  
 Óleo sobre táblex  
 22 x 32 cm  
 Colección particular, Monforte de Lemos



1945  
Gloria Fernández  
1996

54

Paisaxes



Sen título  
Óleo sobre táboa  
45 X 50 cm  
Colección particular, Monforte de Lemos

55



Sen título  
Óleo sobre táboa  
32,5 x 38 cm  
Colección particular, Monforte de Lemos



Sen título  
Óleo sobre táboa  
32,5 x 38 cm  
Colección particular, Monforte de Lemos

1945  
Gloria Fernández  
1996

56



Paisaxes

**Sen título**  
Óleo sobre táboa  
29 x 39 cm  
Colección particular, Monforte de Lemos

**Sen título**  
Óleo sobre táboa  
15 x 24 cm  
Colección particular, Monforte de Lemos

57



**Sen título**  
Óleo sobre táblex  
27,5 x 38 cm  
Colección particular, Lugo

**Sen título (con montañas)**  
Óleo sobre táblex  
31 X 42 cm  
Colección Museo Provincial de Lugo

1945  
Gloria Fernández  
1996



Paisaxes



**Sen título**  
Óleo sobre táblex  
15,5 X 20,5 cm  
Colección particular, Monforte de Lemos

**Sen título**  
Óleo sobre táboa  
27 x 35 cm  
Colección particular, Monforte de Lemos



**Sen título**  
Óleo sobre táblex  
22 x 27 cm  
Colección particular, Monforte de Lemos



**Sen título**  
Óleo sobre lenzo  
28 x 38 cm  
Colección particular, Monforte de Lemos

1945  
Gloria Fernández  
1996

60



Paisaxes



**Sen título**  
Óleo sobre lenzo  
41 x 50,5 cm  
Colección particular, A Coruña

**Sen título**  
Óleo sobre táblex  
17 x 40 cm  
Colección particular, Logroño

61



**Sen título**  
Óleo sobre lenzo  
75 x 59 cm  
Colección Museo Provincial de Lugo



1945

Gloria Fernández

1996

Figuras



1945  
Gloria Fernández  
1996

Figuras

**Lola**, 1962  
Óleo sobre lenzo  
116 x 81 cm  
Colección Museo Provincial de Lugo  
>