

# Motivos ornamentais e iconográficos nos fustes dos cruceiros figurados da Terra Chá (Lugo)

Fernando Arribas Arias

**Resumo:** Na Terra Chá hai fundamentalmente dous tipos de cruceiros: os sinxelos ou lisos e os ornamentados ou figurados. Os motivos decorativos e iconográficos destes últimos constitúen o tema que pretendemos desenvolver neste artigo.

**Resumen:** *En la Terra Chá hay fundamentalmente dos tipos de cruceiros: los sencillos o lisos y los ornamentados o figurados. Los motivos decorativos e iconográficos de estos últimos son los temas que pretendemos desarrollar en este artículo.*

**Abstract:** *In the Terra Chá there are basically two types of cruceiros: the plain or simple and the ornate or figurative ones. The decorative motifs and iconography of the last ones are the topics we intend to develop in this article.*

A Terra Chá é unha comarca situada na metade norte da provincia de Lugo e que está integrada polos concellos de Abadín, Begonte, Castro de Rei, Cospeito, Guitiriz, Muras, A Pastoriza, Vilalba e Xermade.

No que respecta ao patrimonio cultural, un dos aspectos que máis chama a atención deste territorio son os seus cruceiros, tanto polo seu elevado número (exceden os 450) como polo súa extraordinaria importancia etnográfica, características ás que hai que engadir o valor artístico de non poucos exemplares. Estes cruceiros, algúns deles con epígrafes de extraordinario interese documental e histórico, constitúen as mostras máis orixinais da devoción popular e poñen de manifesto a mestría dos canteiros desta zona, auténticos artistas no traballo da pedra.

Temos comentado<sup>1</sup> que entre os cruceiros da Terra Chá podemos establecer, a grandes liñas, dous grandes grupos: os sinxelos e os ornamentados ou figurados. Os primeiros acostuman ter a base de forma paralelepípeda, o fuste sen decoración, o capitel moldurado e a cruz sen efixies. Entre os segundos predominan dous modelos:

- a) Os de base de forma troncopiramidal, normalmente cun tramo recto na parte inferior que pode presentar molduras e relevos. O fuste está decorado frecuentemente cos símbolos da paixón e outros motivos, ben en relevo ou gravados, mentres que o capitel é de forma troncopiramidal invertida con volutas nos vértices superiores das arestas e querubíns nas caras. A cruz, de tipo florenzada, amosa no seu anverso a efixie de Cristo e a da Virxe (en distintas advocacións) no reverso. Neste tipo é no que podemos encadrar os cruceiros de *tipo Carboeira*, denominación que empregamos para designar a todas aquelas obras realizadas por esta dinastía de canteiros, oriúnda da parroquia vilalbesa de Román. Desenvolveron a súa actividade dende o século XIX ata mediados do XX, ao longo de cinco xeracións, sendo responsables dunha boa parte destes monumentos na comarca chairega e doutros fóra dela.
- b) Un segundo modelo dentro dos ornamentados, que se corresponde cun obradoiro aínda non identificado, é aquel no que predomina a base monolítica, cun corpo inferior de forma paralelepípeda e o superior con moldura de talón ou cima reversa invertida, rematando o conxunto un filete ou listel. O fuste, de menor tamaño que no primeiro tipo, tamén está decorado cos relevos dos símbolos da paixón na maioría dos casos. O seu capitel de forma troncopiramidal invertida está ornamentado con volutas nos vértices superiores das arestas e, ocasionalmente, querubíns nas cavas e moldurando a súa parte inferior unha escocia e un bocel. A cruz presenta efixies.

Estes dous tipos de cruceiros ornamentados son coetáneos, situándose cronoloxicamente dende a segunda metade do século XIX ata ben entrado o XX.

Cómpre dicir que estes dous grandes grupos predominantes non son, nin moito menos, ríxidos, sendo doado atopar exemplos de simbiose entre eles.

---

<sup>1</sup> ARRIBAS ARIAS, Fernando. «Os cruceiros da Terra Chá: características xerais e algúns exemplos notables» en *Actas do I Congreso galego sobre cruceiros e cruces de pedra*. Poio (Pontevedra), 11 e 12 de setembro de 2009, Vigo: Asociación Galega para a Cultura e a Ecoloxía, 2009, pp. 167-174.

## Motivos ornamentais e iconográficos nos fustes dos cruceiros figurados da Terra Chá

O fuste recibe tamén os nomes de varal, vara, mastro, esteo ou columna. Vai encaixado na base ou pedestal, empregándose cuñas de ferro para aseguralo e para que quede ben dereito ou nivelado, e pegado á base de chumbo derretido. Remata nun espigo de sección cuadrangular, oculto á vista, no que se insire o capitel.

Na Terra Chá o tipo de fuste predominante (se ben as súas dimensións, tanto no ancho como no alto, poden variar considerablemente) é o de sección cuadrangular nos extremos, ás veces máis prolongada no imoscapo, e oitavado no tramo central polo biselado das arestas. Este rebaixe pode ser máis ou menos acusado e, no caso do cruceiro do campo da festa de Pousada-A Pastoriza, descontinuo.

A parroquia vilalbesa de Román é onde se localizan o maior número de cruceiros co fuste de aresta viva, é dicir, de sección cuadrangular. Nela están o de Leboreiro, da igrexa, de Xurxo Rouco e do Rouco, mentres que outros deste tipo os podemos ver no adro da igrexa de Xermade, no lugar das Barreiras (Roupar-Xermade) e no campo da festa de Goiriz (Vilalba).

Outro tipo de fuste existente na comarca chairega é o que presenta unha sección octogonal en toda a súa lonxitude, agás na parte inferior ou no pé que é cuadrangular. Como exemplos están o cruceiros centrais dos calvarios da Graña de Buriz e dos Vilares (Guitiriz), así como tamén os do Mallo II e de Saa, os dous na parroquia de Labrada (Guitiriz). Outros cruceiros co fuste hexagonal serían o das Veiguiñas (Moncelos-Abadín) e os situados nas inmediacións das igrexas de Santabaia, San Simón da Costa e Belesar, todos eles no concello de Vilalba, e o da Cerveira (Piñeiro-Xermade), no que o rebaixe da aresta se prolonga ata o capitel. O denominador común de todos estes fustes octogonais é a ausencia de motivos ornamentais.

Fustes cilíndricos podémolos ver nos cruceiros de Valdomar (Begonte), Matodoso (Xustás-Cospeito), fóra do adro (Labrada-Abadín), restaurante Helvetia (Goiriz-Vilalba), Pardiscas (Codesido-Vilalba) e A Seara (S. Simón da Costa-Vilalba). Destacan especialmente o cruceiro central do calvario de Santa Cruz de Parga (Guitiriz) e o da Roxoa (Castromaior-Abadín), os únicos desta comarca que presentan a cara con estrías ou acanaladuras.

### Motivos ornamentais nos fustes

Nos fustes dos cruceiros da Terra Chá os motivos ornamentais máis frecuentes son: os símbolos da paixón, a custodia, Cristo atado á columna, o Ecce Homo, figuras de santos, motivos xeométricos, estrelas, rostros humanos, rosetas, o sol e a lúa, corazóns, formas alongadas nos chafráns, galo e columna, letras, bordón, motivos vexetais (trevo de catro follas, póla de oliveira, folla de carballo, etc.), arcos, motivos zoomórficos (serpe, galo), cruz e outros motivos (hórreo, torque, compás, etc.).

### Símbolos da paixón

Segundo Clodio González Pérez, «*empezan a usarse como motivos ornamentais ó longo do varal entre finais do século XVI e comezos do seguinte, sendo mostras senlleiras desta época os de Pontecesures, a poucos metros do río Ulla, e Arcos de Furcos (Cuntis). Acadan grande importancia no barroco (A Laxa-Fornelos de Montes, 1784) e, logo despois, nos séculos XIX e XX (Cenlle, 1877); Saavedra-Begonte, 1899; Vilamel-Castro de Rei, 1907, etc.*»<sup>2</sup>. Polo que respecta á Terra Chá, están presentes nun bo número de cruceiros e a súa relación é a seguinte: cravos, martelo, tenaces, látego, lanza, escaleira, espada, columna de flaxelación e a coroa de espiñas. Trátase de relevos<sup>3</sup> que por regra xeral ocupan a cara principal do fuste, aquela situada



Fuste do cruceiro da Algará (Cospeito)



Fuste do cruceiro do adro da igrexa de Cabreiros (Xermade)

<sup>2</sup> GONZÁLEZ PÉREZ, Clodio. *Os cruceiros*. Santiago de Compostela: Museo do Pobo Galego, 2003. Páx. 81.

<sup>3</sup> As únicas excepcións son os cruceiros do adro da igrexa de Xoibán (Vilalba), de Castiñeiras (Ludrio-Castro de Rei) e Anxo Lamas II (Bazar-Castro de Rei) que os teñen gravados e, no caso dos dous últimos, tamén pintados de negro.



no lado da efixie de Cristo, pero tamén poden aparecer no reverso, nun lateral, no chafrán, no imoscapo ou no extremo superior do varal. Normalmente están distribuídos verticalmente e a súa disposición máis usual é, nunha orde descendente, os cravos, o martelo, as tenaces, a espada e a escaleira, por citar só os que máis se repiten. Resultan especialmente curiosos os situados nos cruceiros da Feira do Monte e de Galán, os dous no concello de Cospeito e probablemente obra dunha mesma man, por ter varios símbolos da paixón entrelazados: o martelo coas tenaces e a escaleira coa lanza. Tamén resulta curioso ver estes relevos tallados de forma oblícuca, como no caso dos cruceiros da igrexa de Cabreiros (Xermade) e da igrexa de Román (Vilalba).<sup>4</sup>

<sup>4</sup> No primeiro non están talladas desta forma as tenaces, mentres que no segundo son os cravos e a escaleira.

Estes símbolos aparecen situados no reverso dos cruceiros do adro da igrexa de Labrada (Abadín) e da Vila (Guitiriz) e nun lateral dos cruceiros de Arco (Cospeito), da Casa de Charón (Xermade) da Rozavella (Abadín) e da capela de Santiago (Santabaia-Vilalba). Este desaxuste obedece normalmente a que estes cruceiros foron desmontados para seren recolocados, non respectándose a disposición orixinal ao montalos de novo.<sup>5</sup>

Como casos excepcionais cómpre salientar os cruceiros do Fiuco (A Pastoriza) e da Reigada (Codesido-Vilalba), xa que presentan os símbolos da paixón nun dos laterais do fuste e no chafrán, o de Casavella (Cazás-Xermade) con estes relevos tallados no tramo biselado e o da Veiga da Ponte (Montouto-Abadín), onde aparecen repartidos tanto polo anverso como polo reverso. Chama tamén a atención o caso do cruceiro da igrexa de Sistallo (Cospeito), o único da comarca chairega que ten os símbolos da paixón situados nas catro caras do extremo superior do fuste. No imoscapo, e dentro dun rebaixe rectangular, podémolos ver nos cruceiros de Vilar do Medio, adro da igrexa de Momán, Xunqueira, Vilar do Medio e adro da igrexa de Roupar, todos eles no concello de Xermade, así como tamén no da capela de San Urbano (Cospeito).

### *Cravos*

É o símbolo que máis ser repite, aínda que no cruceiro do adro da igrexa de Muimenta (Cospeito) non figura. Normalmente ocupan no extremo superior do fuste e a súa representación máis habitual é en forma de abano, coas puntas unidas, pero tamén podemos atopalos en dous niveis coas seguintes disposicións: un cravo/dous cravos<sup>6</sup> ou dous cravos/un cravo<sup>7</sup>. Moito menos frecuente é a súa colocación en paralelo (Veiga da Ponte, Montouto-Abadín; Vilachá, Lousada-Xermade, etc.) ou dispostos verticalmente (cruceiro do Pedro de Baroncelle-Abadín).

Hai cruceiros que só presentan un (como no cruceiro das Queimosas-Cospeito e o da Praza de Bretoña-A Pastoriza) ou dous cravos<sup>8</sup>, sendo de destacar o caso do cruceiro de Vilar Grande (A Graña-Abadín) que os ten en forma de aspa e de Arco (Cospeito) que os ten coa cabeza invertida.

---

<sup>5</sup> O cruceiro da Casa de Charón cambiou de emprazamento en 1968 e o do adro da igrexa de Labrada foi recolocado no ano 2000.

<sup>6</sup> Nesta disposición aparecen nos cruceiros do Chairó (Castro de Rei), Tumbo (Cospeito), Pontigo (A Pastoriza), Veiga do Crego (A Pastoriza), O Carrizal (A Pastoriza), Currás (Xermade), Empalme (Xermade), Porto da Torre (Abadín), igrexa de Cabaneiro (Abadín), da Fardana (Abadín), da Ribela (Abadín), do Vilar (Muras) e do Couto (Muras).

<sup>7</sup> Nesta orde podemos velos nos cruceiros do Porto do Sal (Cospeito), Anlló (Cospeito), Touza (Xermade), Casavella (Xermade), Casavella-Lousada (Xermade), da igrexa (Abadín) e do Manueliño (Abadín).

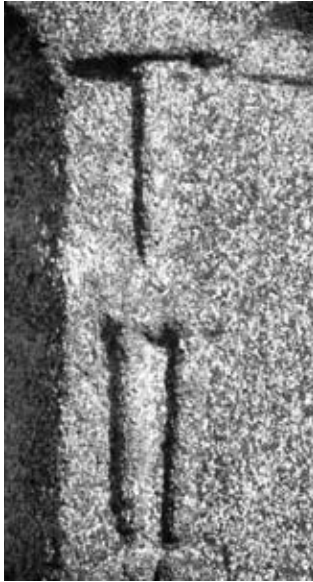
<sup>8</sup> Cruceiros cun só cravo son os de Queimosas (Cospeito), Praza de Bretoña (A Pastoriza) e do adro da igrexa de Momán (Xermade), mentres que os que presentan dous son o do Campo da Feira de Castro Ribeiras de Lea (Castro de Rei) e de Teixeiro (A Pastoriza).



Esquerda: Cruceiro da igrexa de Trobo (Begonte)



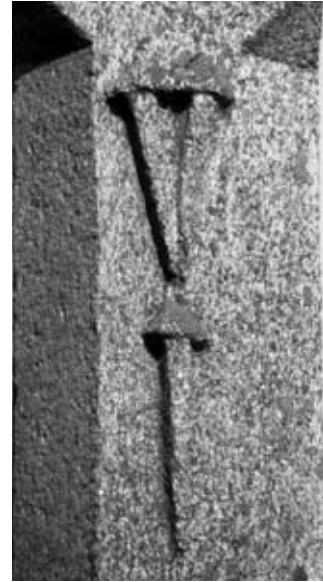
Dereita: Cruceiro de Vilar Grande (Abadín)



Cruceiro do Chairó (Castro de Rei)



Cruceiro da Graña (Abadín)

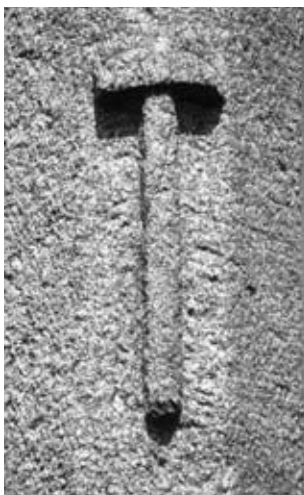


Cruceiro de Ver (Vilalba)

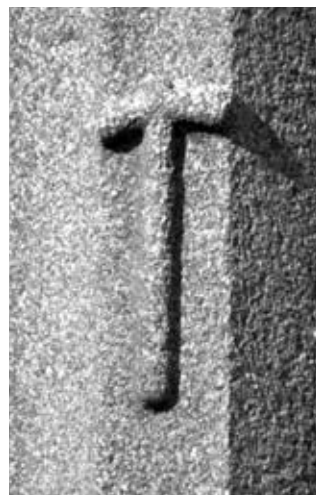
### *Martelo*

O máis frecuente é que este motivo apareza debaixo dos cravos e representado coa zutra orientada á esquerda dende a perspectiva do espectador, pero a estas dúas normas hai múltiples excepcións. Resultan especialmente significativos os casos dos cruceiros do Pazo da Cernada II e do Valado (Abadín), nos que este símbolo aparece colocado de forma invertida. Tamén resulta curioso o cruceiro da Panda (Xermade) no que figuran dous martelos, se ben a representación dun deles non é moi clara.

Esquerda: Cruceiro do Americano  
(Vilalba)



Dereita: Cruceiro de Fontechousa  
(Vilalba)



### *Tenaces*

A súa disposición máis frecuente é a continuación do martelo, pero non faltan exemplos onde apareza de primeiro (cruceiros de Támoga-Cospeito e do adro da igrexa de Roupar-Xermade) ou de segundo (cruceiros do Vilar, de Vilar de Nuño, do Pazo da Cernada I, etc.). Hai dous tipos fundamentais, caracterizándose o primeiro por unha cabeza circular de gran tamaño, que pode aparecer aberta no extremo superior, cos brazos do mango rectos e de forma triangular cando están pechados no extremo inferior; mentres que no segundo, a cabeza é de menor tamaño e normalmente está aberta, cos brazos do mango lixeiramente curvos e case sempre abertos no seu extremo inferior.

Esquerda: Cruceiro de Samil  
(Muras)



Dereita: Cruceiro de Pernas  
(Vilalba)





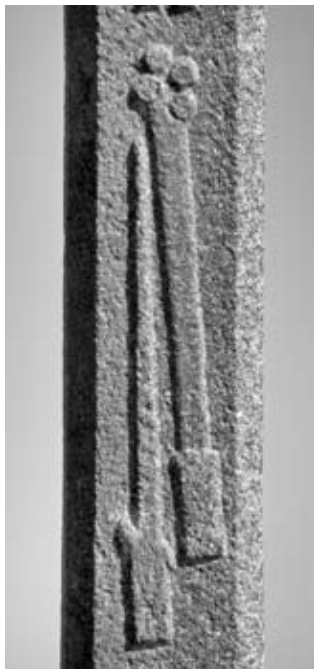
Cómpre destacar que nos cruceiros do Valado, Vilar de Nuño, Pazo da Cernada I e Pazo da Cernada II, todos eles no concello de Abadín, as tenaces están representadas de forma invertida, mentres que no da Reigada (Codesido-Vilalba) aparecen situadas no chafrán.

### *Espada*

Normalmente aparece, nunha orde descendente, en cuarto lugar, debaixo das tenaces, pero como ocorre cos outros símbolos da paixón, a súa posición pode verse alterada. Así a podemos ver ao comezo da relación (cruceiros da Casa do Moncho da Carboeira, Román-Vilalba) ou inmediatamente a continuación dos cravos (cruceiros da Cachoupa, do adro da igrexa de Corbelle, da igrexa de Vilapedre, etc. todos eles en Vilalba).

Resulta paradoxal que este símbolo non apareza nunca xunto coa lanza: se hai un non está o outro, agás no caso do cruceiro do adro da igrexa de Galgao (Abadín) que presenta os dous.

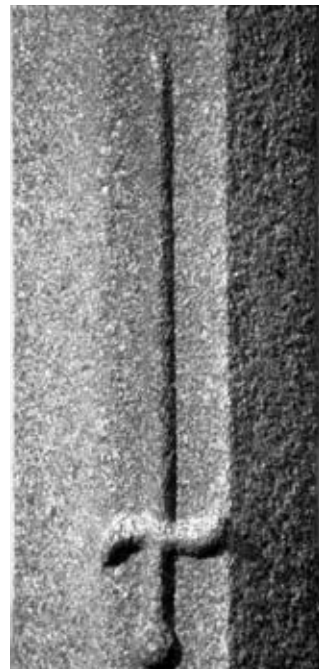
Nos cruceiros da Angustia (Árbol), Queitana, Leboreiro, Vilar de Castiñeira, Maricarmen Pernas (Román), igrexa de Sancovade e da praia fluvial de Vilalba, a espada está representada en paralelo co látego, característica que nos permite identificar estas mostras da arte popular como obra de Manuel Seoane, da dinastía dos Carboeira. No da Pedragosa (San Simón da Costa-Vilalba) a espada está entrelazada coa coroa de espiñas, caso único en toda a comarca chairega.



Cruceiro de M. Carboeira  
(Vilalba)



Cruceiro de Ver (Vilalba)



Cruceiro de Fontechousa  
(Vilalba)

Como curiosidade diremos que nos cruceiros de Lanzán (Tardade-Vilalba) e da Casa dos Carboeira (Román-Vilalba) a espada está situada no chafrán e non na cara principal como sería o habitual, mentres que no Pernas (Goiriz-Vilalba) aparece representada ao revés, coa folla para abaixo.

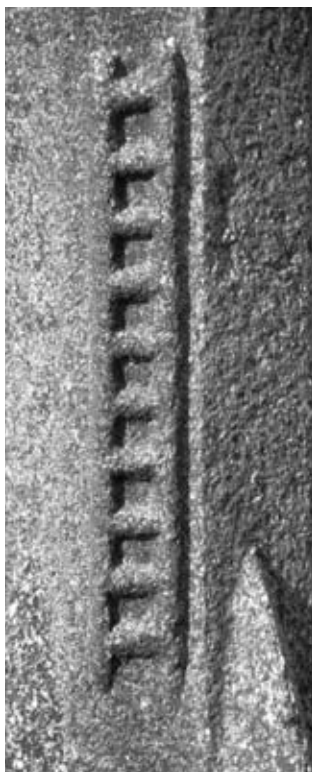
A grandes trazos, podemos establecer dous tipos de espadas. A primeira sería o florete, coa folla fina e o arriaz da empuñadura en S estilizado, mentres que a segunda sería o sabre de folla ancha e gardamán de cazoleta. Nalgúns cruceiros este gardamán pode estar orientado á esquerda (cruceiro de Ver en Goiriz-Vilalba, etc.) ou á dereita (cruceiro da Carmela en Lanzós-Vilalba, etc.).

### *Escaleira*

Por regra xeral é o último dos símbolos da paixón, o máis próximo á base do cruceiro. Nos cruceiros de Casa dos Carboeira (Román-Vilalba e de Reigada (Codesido-Vilalba) este motivo está situado no chafrán, mentres que os outros ocupan a cara principal. É un dos motivos que máis se repite nos cruceiros da Terra Chá. O número dos seus banzos varía considerablemente entre un mínimo de tres (como podemos ver nos cruceiros da praia fluvial de Vilalba, da Xunqueira-Xermade, Rozavella-Abadín, etc.) e catorce (cruceiro do Eirexado, Xermar-Cospeito), se ben o máis frecuente é que sexan dez (alusión simbólica aos dez mandamentos?).

Esquerda: Cruceiro de  
Fontechousa (Vilalba)

Dereita: Cruceiro do adro da  
igreja de Momán (Xermade)

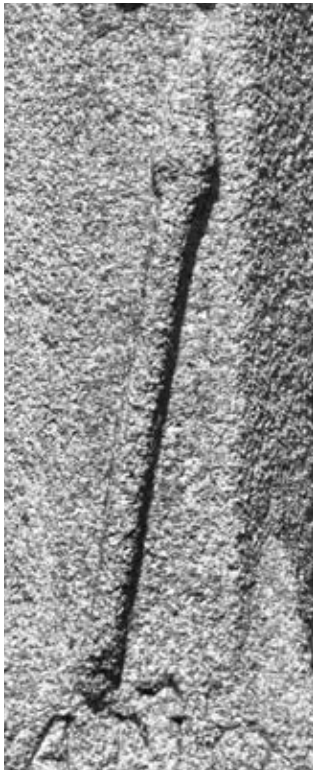


### *Lanza*

Está presente en 40 cruceiros chairegos e, normalmente, ocupa o lugar da espada: por encima da escaleira, aínda que a podemos atopar noutra posición con respecto aos outros símbolos. Nos cruceiros de Galán e da Feira do Monte (Cospeito) este motivo aparece entrelazado coa escaleira, mentres que no do Fiuco (A Pastoriza) atópase no chafrán.

### *Látego*

É o motivo que máis representacións diferentes ofrece, tanto no seu tamaño como na forma. Hainos de tres puntas (cruceiro de Pedregosas Candamil-Xermade) e de cinco (cruceiros de Vilar de Castiñeira-Román e do Cemiterio-Vilalba) e outros nos que apenas está matizado, como ocorre no cruceiro do Campo (Xermade) e nos que se representa simplemente como unha corda (cruceiro de Galgao-Abadín). Nos cruceiros da Angustia (Árbol), Queitana, Leboreiro, Vilar de Castiñeira, Dilo, Maricarmen Pernas (Román), igrexa de Sancovade e da praia fluvial e do cemiterio de Vilalba, aparece en paralelo coa espada. Cómpre resaltar que no cruceiro da Pedragosa (S. Simón da Costa-Vilalba) está asociado ás tenaces, caso único nesta comarca da Terra Chá. A súa posición é moi variable no conxunto dos símbolos da paixón, xa que pode ir encabezando a relación (cruceiro da Casiña en Cospeito, Vilachá e



Esquerda: Cruceiro de Reximil  
(Cospeito)

Dereita: Cruceiro da Pedragosa  
(Vilalba)

Pascualiñas en Xermade), polo medio (cruceiro de Arco en Cospeito) ou no remate (cruceiro de Trobo en Begonte, da Xunqueira e de Roupar en Xermade). Pode aparecer coas puntas cara arriba, como acontece na maioría dos casos, ou cara abaixo (cruceiro da Florida, Árbol-Vilalba).

### *Columna de flaxelación*

Non é un motivo moi frecuente, xa que só o localizamos en once cruceiros da Terra Chá. Por regra xeral aparece nos extremos do fuste, tanto no superior (Augas Roibas, Cazás-Xermade) como no inferior (Campo da Feira, Ribeiras de Lea-Castro de Rei). Normalmente a súa representación é moi semellante: columna recta coa base e capitel iguais entre si, se ben a dos cruceiros de Galgao e da Veiga da Ponte, os dous no concello de Abadín, carecen destes últimos elementos.

### *Coroa de espiñas*

Só atopamos dous cruceiros chairegos que presenten este motivo como elemento ornamental no fuste: o da Pedragosa (San Simón da Costa-Vilalba) onde aparece asociado á espada, e o da Capela de San Urbano, obra realizada no ano 2002. Chama a atención que os canteiros desta comarca a representasen tan escasamente este símbolo, moi empregado noutras zonas de Galicia.



Fuste do cruceiro de Vilachá (Xermade)



Cruceiro da Pedragosa (Vilalba)

### *Custodia*

Non se trata dun motivo ornamental frecuente nos fustes dos cruceiros chairegos, pois só a localizamos en 32 desta comarca, case todos de tipoloxía Carboeira. A representación deste relevo é sempre moi semellante: un pé con acusada base que soporta un viril radiante cunha cruz na parte superior. Nos de Venanciño (A Pastoriza) e da *Casa do Moncho da Carboeira* (Román-Vilalba) o cáliz e a sagrada forma aparecen separados. No cruceiro da Touza (Xermade) a custodia figura sobre unha cabeza humana, mentres que no Migueliño (Árbol-Vilalba) está enmarcada nun rebaixe rectangular.

Normalmente está situada no extremo superior do varal, por riba dos símbolos da paixón, pero pode aparecer intercalado con estes (cruceiro da igrexa de Galgao-Abadín) ou no extremo inferior (cruceiros de Queimosas e da igrexa de Sistallo en Cospito e da Casa de Pascualiñas II-Xermade).



Esquerda: Cruceiro de Samil (Muras)

Dereita: Cruceiro do Curro (Castro de Rei)



Esquerda Cruceiro do Migueliño (Vilalba)

Dereita: Cruceiro da Touza (Xermade)

### *Cristo atado á columna*

Trátase dun relevo certamente escaso, presente só en catro cruceiros da Terra Chá<sup>9</sup>. Ocupa sempre o extremo inferior do fuste e a súa representación, a pesar de tratarse de obras de distinto autor, é moi parecida: Cristo espido e de perfil e atado a unha columna baixa. As únicas diferenzas veñen dadas pola forma da columna e pola súa situación respecto ao Redentor, pois, no caso do situado no adro da igrexa de Trobo, está situada á esquerda (dende a perspectiva do espectador) e nos outros á dereita.

### *Ecce Homo*

Trátase dunha figura de vulto redondo que vai sobre a base e apoiada no fuste. Está reservada para os grandes cruceiros e na Terra Chá e só a podemos ver no de Lanzán (Tardade), no da Casa dos Carboeira (Román) e no da igrexa de Sancovade, todos eles no concello de Vilalba. O primeiro é obra de Andrés e Marcelino Seoane en 1906, mentres que o segundo foi realizado por Marcelino Seoane en 1918 e o terceiro por Manuel Seoane en 1977, todos eles integrantes da dinastía dos Carboeira que con estas notables pezas escultóricas deixaron constancia da súa mestría como artistas canteiros.



Cruceiro do adro da igrexa de Trobo (Begonte)



Cruceiro dos Carboeira (Vilalba)



Cruceiro de Lanzán (Vilalba)

---

<sup>9</sup> Trátase dos cruceiros de Bexán (Cospeito), Curro (Castro de Rei), igrexa de Nete (Vilalba) e igrexa de Trobo (Begonte). Aínda que hoxe non pertence á Terra Chá, queremos deixar constancia da existencia deste motivo no cruceiro do Campo da Feira de Gaioso (Outeiro de Rei).

No de Lanzán e Sancovade o Ecce Homo está sentado, mentres que no da Casa dos Carboeira aparece de pé.

### *Santos*

Normalmente este tipo de relevos ornamentais ocupan sempre o extremo superior da cara principal do fuste, pero tamén poden localizarse nos laterais (cruceiro do Fiouco, A Pastoriza). Van sempre acompañando os símbolos da paixón, agás nos que están situados a media altura, características que se dan só nos cruceiros relativamente novos (cruceiros de Becín en Guitiriz; de Matodoso en Cospeito; etc.).

É frecuente que estes santos garden relación co nome do doador. Así, nos cruceiros da Vesada (Abadín) e do Rego (Xermade), que mandaron poñer respectivamente Ramón Morado e Ramón Gato, a figura do varal é un San Ramón que porta a custodia.

Como a identificación dalgún santo pode resultar difícil ou inducir a erro por compartir atributos, hai casos nos que se grava o seu nome, tal como se pode ver nos cruceiros do Carregal e do adro da igrexa de Labrada, os dous no concello de Abadín.



Cruceiro de Lanzán (Vilalba)



Cruceiro dos Carboeira (Vilalba)

## Relación de cruceiros con santos no fuste da Terra Chá

NOME DO CRUCEIRO	CONCELLO	SANTO
Cruceiro do Honesto	Castro de Rei	Santiago
Cruceiro de Becín	Guitiriz	Virxe da Soidade
Cruceiro do Porto do Sal	Cospeito	Santiño
Cruceiro da capela de San Urbano	Cospeito	San Urbano
Cruceiro do Matodoso	Cospeito	Pastor
Cruceiro do Fiuco	A Pastoriza	San Pedro e San Bartolomeu
Cruceiro de Xirómeno	A Pastoriza	Santiño
Cruceiro do Campo da Festa de Pousada	A Pastoriza	Virxe da Soidade en actitude orante
Cruceiro da Vesada	Abadín	San Ramón
Cruceiro do Manueliño	Abadín	Santiño espido (Adán?)
Cruceiro da escola de Gontán	Abadín	Santiño que porta unha cruz
Cruceiro do adro da igrexa de Romariz	Abadín	Santiño espido coas mans sobre o peito (Adán?)
Cruceiro da Rozavella	Abadín	Santiago
Cruceiro da pista de Fraiás	Abadín	Santiño que porta unha bóla
Cruceiro do adro da igrexa de Labrada	Abadín	San Pedro
Cruceiro do Carregal ou do Cendán	Abadín	San Antón
Cruceiro do Rafael	Abadín	Santo con nimbo
Cruceiro da igrexa de Quende	Abadín	Santiño
Cruceiro do adro da igrexa de Fanoi	Abadín	Santiño que porta unha cruz
Cruceiro do Rego	Xermade	San Ramón
Cruceiro da Casa dos Carboeira	Vilalba	Santiño
Cruceiro de Lanzán	Vilalba	Santiño
Cruceiro da Louseira	Vilalba	Santiago
Cruceiro da igrexa de Sancovade	Vilalba	Santiño

### *Cabezas e rostros humanos*

Descoñecemos o significado deste motivo ornamental que é certamente escaso nos cruceiros chairegos, xa que só localizamos este relevo en seis: no da Touza (Xermade) onde aparece asociado a unha custodia, na da Veiga da Ponte (Abadín), no do adro da igrexa de Galgao (Abadín) no do Vilar (Muras) e nos da Capela da Ascensión de Tardade e da Residencia de Maiores de Vilalba.

### *Sol e Lúa*

Estes dous motivos poden ser en relevo (cruceiro de Regiada, Vilalba) ou gravados (cruceiros de Porto Pazo, Vilalba; Castellano, Xermade; etc.). Nalgúns casos, como os dos exemplos citados, atopamos os dous motivos repartidos por dúas caras do extremo superior do fuste, mentres que nos da Casa de Pascualiñas I (Xermade) e de Porto Pazo (Vilalba) só figura a Lúa nun dos lados.



### *Corazón*

Trátase dun motivo pouco frecuente (só o localizamos en catro casos) que pode aparecer gravado (cruceiro da igrexa de Muras e da Casa de Pascualiñas I de Xermade) ou en relevo (cruceiro da igrexa de Galgao e da Veiga da Ponte en Abadín).

### *Arcos*

Este ornamento consiste en arcos de medio punto que aparecen repartidos polas catro caras do extremo superior do fuste. Na Terra Chá só están presentes nos cruceiros de Sistollo (Cospeito) e de Currás (Gondáisque-Vilalba).

### *Letras*

O cruceiro de Lanzán é o único desta comarca que ofrece este motivo, do que ignoramos o seu significado (alusión á Virxe María?). Trátase de dous M en relevo dispostos verticalmente e opostos entre si, de xeito que o inferior está invertido, enmarcados por un rebaixe rectangular e situados no extremo superior do reverso do fuste.

### *Motivos xeométricos*

Poden ser en relevo ou gravados e quizais se trate de marcas de canteiros para identificar a súa obra. Dentro de cada un deles existen varios tipos, tal como podemos observar na seguinte relación:

— Rombos: É o motivo en relevo máis frecuente nos dous cruceiros de tipoloxía Carboeira. Aparece sempre enmarcado por un rebaixe rectangular ou cuadrangular<sup>10</sup> situado en dúas, tres ou as catro caras do extremo superior do fuste. Presenta as seguintes variantes:

- Rombo cun roel no centro e dous flanqueando os vértices superior e inferior (un dos motivos máis frecuentes).
- Rombo cun roel con dous radios en forma de cruz no centro e dous flanqueando os vértices superior e inferior (cruceiro da igrexa de Roupar, Xermade).
- Dous rombos concéntricos con dous roeis flanqueando os vértices superior e inferior (un dos motivos máis frecuentes).
- Rombo cunha roseta con varios radios no centro e dous roeis flanqueando os vértices superior e inferior (cruceiro da Capela de Guadalupe, Sancovade-Vilalba e de Vilaxoán, Santabaia, Vilalba).
- Rombo (cruceiros de Ribas de Miño, Castro de Rei; Venanciño, A Pastoriza; adro da igrexa de Xermade).
- Rombo cun roel no centro (cruceiro do Cordón, Castro de Rei).
- Rombo cunha estrela de cinco puntas no centro (cruceiro do Eirixado, Cospeito).

---

<sup>10</sup> Este rebaixe cuadrangular podemos velo nos cruceiros da igrexa de Codesido, no Santuario dos Remedios, tamén en Codesido e da igrexa de Nete, todos eles no concello de Vilalba.

- Rombo con dous roeis flanqueando os vértices superior e inferior (cruceiros do Migueliño e do Dilo, Vilalba).
- Rebaixe en forma de rombo cunha roseta octopétala no centro (cruceiro do adro da igrexa de Trobo, Begonte).
- Rebaixe en forma de rombo con cinco roeis en forma de cruz (cruceiro de Antonio Puente, Abadín).
- Rebaixe en forma de rombo (cruceiro do Curro, Castro de Rei).

Hai cruceiros que presentan dous destes motivos. Así, no da Capela de Santiago e do Carrizo (Santabaia, Vilalba) podemos ver en dúas das súas caras un rombo cun roel no centro e dous flanqueando os vértices superior e inferior, mentres que nas opostas aparecen dous rombos concéntricos con dous roeis na mesma disposición que o anterior. O do Carballo na Pastoriza presenta en dúas das súas caras un rombo cun roel no centro e dous flanqueando os vértices superior e inferior e, nas opostas, un rebaixe rectangular con dúas diagonais en relevo.

- Rebaixe cuadrangular: pode aparecer nunha, dúas, tres ou catro caras do extremo superior do fuste.
  - Rebaixe cuadrangular con dúas diagonais en relevo cun roel en cada triángulo (cruceiro do Carballal, Muras).
  - Rebaixe cuadrangular con dúas diagonais en relevo (cruceiro da Valiña, Abadín).
  - Dous rebaixes cuadrangulares dispostos verticalmente con dentes de león (cruceiro dos Currás, Xermade).
  - Rebaixe cuadrangular con dentes de león (cruceiro da igrexa de Samarugo, Vilalba).

Os cruceiros de Xirómeno, do Caxigo e do Cándido, todos eles do concello da Pastoriza, teñen a particularidade de presentar dous motivos ornamentais xeométricos no extremo superior do fuste, xa que en dúas das súas caras amosan un rebaixe rectangular con dous rombos concéntricos con dous roeis flanqueando os vértices superior e inferior e, nas opostas, un rebaixe rectangular con dúas diagonais en relevo cun roel en cada ángulo.

- Motivos circulares: poden ser en relevo ou gravados. Entre os primeiros temos:
  - Rebaixe circular cunha roseta sexapétala (cruceiro da Pedreira e da igrexa en Muras, da igrexa de Vián na Pastoriza, do Carregal<sup>11</sup> en Abadín e da Casa de Pascualiñas I en Xermade).

---

<sup>11</sup> Cómpre reseñar que este cruceiro presenta dous motivos: a roseta hexapétala e o rebaixe rectangular co relevo de dous rombos concéntricos con dous roeis flanqueando os vértices superior e inferior.



Cruceiro da Vesada (Abadín)



Cruceiro de Brañón (Vilalba)



Cruceiro da Capela de Guadalupe (Vilalba)



Cruceiro da Angustia (Vilalba)



Cruceiro do Suso da Carboeira (Vilalba)



Cruceiro do Migueliño (Vilalba)



Cruceiro do adro da igrexa de Trobo (Begonte)



Cruceiro de Gondaisque (Vilalba)



Cruceiro do Carballal (Muras)

- Rebaixe circular cunha estrela de cinco puntas (cruceiro de Castro de Ribeiras de Lea, Castro de Rei).

Entre os gravados están:

- Trisqueis (cruceiro de Pirís na Pastoriza; Pichel en Xermade; Mercador e Casa do Americano en Vilalba; Cornide, Beloi e Vilamel en Castro de Rei en Castro de Rei; da Lamela e do Matocovo en Cospeito; de Galgao, Vilar de Nuño, Pazo da Cernada II en Abadín entre outros).
  - Círculos con radios en forma de cruz (cruceiro do adro da igrexa de Sta. Cristina, Ancares, Calvario, Muíños e Reximil en Cospeito e da igrexa de Quende en Abadín).
- Outros motivos: o cruceiro da Corda ou do Manueliño (Abadín) presenta en tres das caras do extremo superior do fuste un rebaixe rectangular co relevo de dous semicírculos. Tamén no extremo superior do varal do cruceiro da igrexa da Torre (Vilalba) podemos ver catro rebaixes semiesféricos en forma de cruz.



Cruceiro de Sta. Cristina (Cospeito)



Cruceiro do Americano (Vilalba)

### *Rosetas*

Hainas de varios tipos, tamaños e formas, pero todas co denominador común de estar en relevo e de atoparse nas caras do extremo superior do fuste. Delas cómpre destacar:

- Roseta pequena: situada normalmente á altura do comezo do chafrán do fuste. Podemos vela nos cruceiros de Lanzán, de Fontechousa e do adro da igrexa de Distriz en Vilalba; da igrexa de Vián na Pastoriza; da Casa de Pascualiñas I, do adro da igrexa de Burgás, da Alboina, de Barro e da igrexa de Roupar, estes últimos no concello de Xermade.

- Roseta grande: aínda que, de diferentes formas, están presentes nos cruceiros de Montes, Veigalonga, Fontechousa, Lanzán (Vilalba) e no lateral do calvario dos Vilares (Guitiriz).

#### *Motivos vexetais*

Estes relevos ornamentais son certamente escasos nos cruceiros chairegos, xa que só o localizamos en catro exemplares. Neles figuran os seguintes motivos:

- Follas de carballo: ocupan o extremo superior do fuste do cruceiro do Muíño Rañego (Sancovade-Vilalba), obra realizada no ano 2000.
- Trevo de catro follas: está presente nunha das caras laterais do extremo superior do cruceiro da Casavella (Burgás-Xermade), mentres que nas outras hai un rebaixe rectangular co relevo dun rombo cun roel no centro e dous flanqueando os vértices superior e inferior.
- Pola de oliveira (☞): atópase intercalado entre os símbolos da paixón situados na cara principal do fuste do cruceiro da Veiga da Ponte (Montouto-Abadín).
- Motivo vexetal esquemático: dos que levamos citados é o único motivo vexetal gravado e pode verse no extremo superior da cara principal do cruceiro do adro da igrexa de Xoibán.

#### *Motivos zoomórficos*

Son realmente escasos nos cruceiros da Terra Chá. Dous deles repítense, pero coa particularidade de que nun cruceiro aparece en relevo e noutro gravado.

Galo sobre columna: este motivo que alude claramente a San Pedro podemos velo en relevo no cruceiro do adro da igrexa da Graña (Buriz-Guitiriz) e gravado no situado no adro da igrexa de Xoibán (Vilalba).

Serpe: este relevo atópase na cara NW do fuste do cruceiro da Veiga da Ponte (Montouto-Abadín).

#### *Formas alongadas*

Os extremos dos chafráns de varios cruceiros chairegos, sobre todo os máis recentes, exhiben este tipo de ornamento consistente nunhas formas alongadas de diferentes tamaños e tipos. Pódemolas ver no cruceiro de Pena Corveiras, da igrexa de Alba, da Casa de Paco, da igrexa de Belesar, da Praza dos Ovos e da Torre en Vilalba; da Volta en Muras; de Sta. Mariña de Lagostelle e da igrexa de Mariz en Guitiriz; de Bazarroso Vello, Guimarás e do Calvario en Begonte; do Sergio de Maneche na Pastoriza, etc.

#### *Borla*

Tamén situado no extremo superior do comezo do chafrán, este motivo en relevo só o atopamos nos cruceiros da Veiga da Ponte (Abadín) e da Casa de Fermín (Vilalba).

### *Outros motivos*

Recollemos neste apartado os motivos ornamentais menos frecuentes que localizamos nos fustes dos cruceiros chairegos:

- Cruz: gravada que a podemos ver no cruceiro do Porto Pazo (Santabaia-Vilalba) e en relevo no cruceiro de Luxís (Castro de Rei).
- Hórreo: aparece na cara S do extremo superior do cruceiro da Praza de Galicia de Castro de Rei, obra realizada no ano 2000.
- Torque: aparece na cara W do extremo superior do cruceiro da Praza de Galicia de Castro de Rei.
- Compás: aparece na cara N do extremo superior do cruceiro da Praza de Galicia de Castro de Rei.
- Motivos esquemáticos: atópanse no cruceiro do Sergio (Bazar-Castro de Rei) e entre eles puidemos identificar dúas estrelas.
- Flor de lis: este relevo atopámolo no cruceiro de Veigalonga (Noche-Vilalba).

## Bibliografía

- Actas do I Congreso Galego sobre cruceiros e cruces de pedra*. Poio, 11 e 12 de setembro de 2009. Vigo: Asociación Galega para a Cultura e a Ecoloxía, 2009.
- ARRIBAS ARIAS, F., CUBA RODRÍGUEZ, X. R. e REIGOSA CARREIRAS, A. «As cruces e cruceiros da Terra Chá» en *El Progreso*. Lugo: 20-8-87, páx. 7.
- ARRIBAS ARIAS, F. e BLANCO PRADO, J. M. *Catálogo de Cruceiros da Terra Chá. Cruceiros de Castro de Rei e Outeiro de Rei*, Sada: Cadernos do Seminario de Sargadelos, n.º 76, Edicións do Castro, 1998.
- ARRIBAS ARIAS, F. e BLANCO PRADO, J. M. *Catálogo de Cruceiros da Terra Chá. Cruceiros de Guitiriz*, Sada: Cadernos do Seminario de Sargadelos, n.º 81, Edicións do Castro, 1999.
- ARRIBAS ARIAS, F. e BLANCO PRADO, J. M. «Os cruceiros da Terra Chá. Algunhas tipoloxías dos cruceiros de Castro de Rei (Lugo) (Diocese de Mondoñedo-O Ferrrol)», en *El Legado Cultural de la Iglesia Mindoniense*, I Congreso do Patrimonio da Diocese de Mondoñedo, Ferrol, 1999, páxs. 497-506.
- ARRIBAS ARIAS, F. e BLANCO PRADO, J. M. *Catálogo de Cruceiros da Terra Chá. Cruceiros de Begonte, Cospeito e Rábade*, Sada: Cadernos do Seminario de Sargadelos n.º 87, Edicións do Castro, 2000.
- ARRIBAS ARIAS, F. e BLANCO PRADO, J. M. «Algunhas tipoloxías dos cruceiros de Guitiriz», *Os Canteiros*. (Actas das xornadas celebradas en Parga-Lugo). Lugo: Brigadas en Defensa do Patrimonio Chairego, 2000, páxs. 21-41.
- ARRIBAS ARIAS, F., BLANCO PRADO, J. M. e SAAVEDRA PÉREZ, M. *Catálogo de Cruceiros da Terra Chá. Cruceiros, Cristos e Cruces da Pastoriza*, Sada: Cadernos do Seminario de Sargadelos, n.º 92, Edicións do Castro, 2002.
- ARRIBAS ARIAS, F. e BLANCO PRADO, J. M. *Catálogo de Cruceiros da Terra Chá. Cruceiros, Cristos e Cruces de Xermade*, Sada: Cadernos do Seminario de Sargadelos, n.º 94, Edicións do Castro, 2004.
- ARRIBAS ARIAS, F. e BLANCO PRADO, J. M. «Os Cruceiros da Terra Chá. Algunhas tipoloxías dos Cruceiros de Cospeito» en *Cadernos de Estudios Chairegos*, n.º 1. Vilalba (Lugo): Instituto de Estudios Chairegos, 2002, páxs. 100-117.
- ARRIBAS ARIAS, F., BLANCO PRADO, J. M. e SAAVEDRA PÉREZ, M. «Os Cruceiros da Terra Chá. Algunhas tipoloxías dos Cruceiros da Pastoriza» en *Cadernos de Estudios Chairegos*, n.º 2. Vilalba (Lugo): Instituto de Estudios Chairegos, 2004, páxs. 125-146.
- ARRIBAS ARIAS, F. e BLANCO PRADO, J. M. «Os Carboeira, unha saga de canteiros de Román (Vilalba)» en *Boletín do Museo Provincial de Lugo*, tomo XI, volume 1, 2004, páxs. 197-219.
- ARRIBAS ARIAS, F. e BLANCO PRADO, J. M. «Os Cruceiros da Terra Chá. Algunhas tipoloxías dos Cruceiros, cruces e cristos de Xermade» en *Cadernos de Estudios Chairegos*, n.º 3. Vilalba (Lugo): Instituto de Estudios Chairegos, 2006, páxs. 77-112.
- ARRIBAS ARIAS, F., BLANCO PRADO, J. M. e SAAVEDRA PÉREZ, M. *Catálogo de Cruceiros da Terra Chá. Cruceiros, cristos, cruces e esmoleiros de Abadín*, Sada: Cadernos do Seminario de Sargadelos, n.º 96, Edicións do Castro, 2007.

- ARRIBAS ARIAS, F., BLANCO PRADO, J. M. e SAAVEDRA PÉREZ, M. «Os Cruceiros da Terra Chá. Algunhas tipoloxías dos Cruceiros do concello de Outeiro de Rei» en *Cadernos de Estudios Chairegos*, n.º 4. Vilalba (Lugo): Instituto de Estudios Chairegos, 2008, páxs. 59-74.
- ARRIBAS ARIAS, F. «Os cruceiros lucenses, testemuñas de devoción», en *Trasluz-Lukus*. Lugo, n.º 2, primavera de 2009, páxs. 55-62.
- ARRIBAS ARIAS, F. «Patrimonio lucense: O cruceiro de Lanzán, peza excepcional», en *Trasluz-Lukus*. Lugo, n.º 3, verán de 2009, páxs. 87-88.
- ARRIBAS ARIAS, F. «Cruceiro do adro da igrexa de Trobo: Peza singular e única», en *Trasluz-Lukus*. Lugo, n.º 5, inverno 2009-2010, páxs. 50-51.
- ARRIBAS ARIAS, F., BLANCO PRADO, J. M. e SAAVEDRA PÉREZ, M. *Cruceiros, cristos e cruces de Muras*. Vilalba: Instituto de Estudios Chairegos, 2009.
- BAAMONDE, A. e CASTRO, A. «Cruces, cruceiros, ermidas e capelas da bisbarra chairega», en *El Progreso*. Lugo: 22-8-87, páx. 7.
- BURGOA FERNÁNDEZ, J. J. «De Mondoñedo a Compostela. Cruceiros e construcións relixiosas da arte popular no Camiño do Norte», en *Boletín do Museo Provincial de Lugo*. Tomo XIII. 2006/2007/2008 páxs. 87-105.
- Cabreiros e un pouco do seu entorno*. Lugo: Asociación de Veciños de Cabreiros, 1998.
- CENDÁN FRAGA, A.: «Os cruceiros de Vilalba», en *El Progreso*. Lugo: 31-8-88, páx. 33.
- LAREDO VERDEJO, J. M.: *Os nosos cruceiros*, A Coruña: Ed. Boreal-Xuntanza. 1993.
- PERNAS BERMÚDEZ, C. «O cruceiro dos Catro Camiños de Vilalba (Lugo) (I), en *El Progreso de Lugo*, 30-4-1998, páx. 16.
- PERNAS BERMÚDEZ, C. «O cruceiro dos Catro Camiños de Vilalba (Lugo) (e II)», en *El Progreso de Lugo*, 1-5-1998, páx. 16.
- PERNAS BERMÚDEZ, C. «As cruces de pedra no olvido», en *Pena do Encanto*, Boletín Informativo do Instituto de Estudios Chairegos de Vilalba, n.º 1, 2001, páxs. 20-37.
- RODRÍGUEZ CASTELAO, A. *As cruces de pedra na Galiza*. Madrid: Akal, 1975 (Ed. facsímile).
- RODRÍGUEZ SÁNCHEZ, M. e BLANCO PRADO, J. M. *Cruces y cruceros del municipio de Begonte*. Lugo: Deputación provincial, 1988.
- TRAPERO PARDO, J. «Os cruceiros», en *Lucus*, n.º 27, 1974, páxs. 25-40.
- VALLE PÉREZ, J. C. «Cruceiros», en G. E. Gallega, T. VIII, 1974, páxs. 49-59.